

Monument en poëzie

Schilderijen, gedichten en beschrijvingen
van monumenten in de gemeente Hellendoorn

samensteller Gerard Ekelenkamp

Fotografie: Emile Willems
Redactie: Uitgeverije 'n Boaken
Vormgeving: Ine de Vries, 's-Gravenhage
Druk: Verhoek Printing Consultants BV

ISBN 978-90-76272-31-3

© 2015 Tekst: de auteurs
© 2015 Illustraties: Gerard van Loon

Niets uit deze uitgave mag worden verveelvoudigd en/of openbaar gemaakt door middel van druk, fotokopie, microfilm, elektronisch of op welke andere wijze dan ook zonder voorafgaande schriftelijke toestemming van de uitgever.

Inhoud

Voorwoord	6
Inleiding	8
De schilder en de dichters	10
Gerard van Loon (1931)	10
Joan ten Hove (1942)	12
Herman Kampman (1947)	14
Mijn nijverdal	15
Mien dörpie	15
Ligtenbergerweg 12, 7441 PG Nijverdal. Gemeentelijk monument	16
Rossinistraat 8, 7442 GZ Nijverdal. Potentieel gemeentelijk monument	18
P.C. Stamstraat 19-19a, 7442 ZA Nijverdal. Potentieel gemeentelijk monument	20
P.C. Stamstraat 2, 7442 ZC Nijverdal. Rijksmonument	22
Kerkstraat 1,7442 EB Nijverdal. Gemeentelijk monument	24
Kerkstraat 3, 7442 EB Nijverdal. Gemeentelijk monument	26
Hoge Dijkje 4A, 7442 AE Nijverdal. Rijksmonument	28
Hoge Dijkje 2, 7442 AE Nijverdal. Rijksmonument	34
Hoge Dijkje en Salomonsonstraat Nijverdal. Rijksmonument	36
Salomonsonstraat 1a, 7442 AB Nijverdal. Gemeentelijk monument	38
Grotestraat 48 en 50, 7443 BJ Nijverdal. Gemeentelijk monument	40
Grotestraat 68, 7443 BK Nijverdal. Gemeentelijk monument	42
Grotestraat 148, 7443 BN Nijverdal. Gemeentelijk monument	44
Grotestraat 221, 7441 GS Nijverdal. Potentieel gemeentelijk monument	46
Campbellweg 32, 7443 PV Nijverdal. Rijksmonument	48
G. van der Muelenweg 3/3A, 7443 RE Nijverdal. Potentieel gemeentelijk monument	50
Het Rooie Dorp (Wilhelminawijk) te Nijverdal	52
De Regge	54
Wolterskampweg 61, 7441 DS Nijverdal. Potentieel gemeentelijk monument	56
Natuurgebied Het Wierdense Veld. Een natuurmonument	58
De Joncheerelaan 82, 7441 HJ Nijverdal. Gemeentelijk monument	60
Overwaterweg 23, 7443 SJ Nijverdal. Potentieel gemeentelijk monument	62
Sallandse Heuvelrug. Natuurmonument	64
Ninaberlaan 66, 7447 AH Hellendoorn. Potentieel gemeentelijk monument	66

Ninaberlaan 75-77, 7447 AC Hellendoorn. Gemeentelijk monument	68
Ninaberlaan 79, 7474 AC Hellendoorn	70
Ninaberlaan 78, 7447 AH Hellendoorn. Rijksmonument	72
Dorpsstraat 2, 7447 CR Hellendoorn. Gemeentelijk monument	74
Dorpsstraat 15, 7447 CM Hellendoorn. Gemeentelijk monument	76
Dorpsstraat 37, 7447 CM Hellendoorn. Gemeentelijk monument	78
Dorpsstraat 39, 7447 CM Hellendoorn. Rijksmonument	80
Dorpsstraat 42, 7447 CS Hellendoorn. Gemeentelijk monument	84
Dorpsstraat 43, 7447 CM Hellendoorn. Gemeentelijk monument	86
Dorpsstraat 53, 7447 CN, Hellendoorn. Rijksmonument	88
Smidsstraat 20/20a, 7447 CJ, Hellendoorn. Potentieel gemeentelijk monument	90
Bibenstraat 11, 7447 CK Hellendoorn. Gemeentelijk monument	92
Bibenstraat 17, 7447 CK Hellendoorn. Gemeentelijk monument	94
Bibenstraat 20, 7447 CL Hellendoorn en Voordamweg 1, 7447 CA Hellendoorn. Rijksmonument ‘De Voordam’	96
Bibenstraat 36, 7447 CL Hellendoorn. Gemeentelijk monument	98
Bibenstraat 38, 7447 CL, Hellendoorn. Potentieel gemeentelijk monument	100
Hofmanstraat 2, 7447 AS Hellendoorn. Rijksmonument	102
Reggeweg 19, 7447 AN Hellendoorn. Potentieel gemeentelijk monument	104
Luttenbergerweg bij 3, 7447 PB Hellendoorn. Gemeentelijk monument	106
Elerbergweg 1, 7447 PL Hellendoorn. Rijksmonument	108
Elerbergweg 2, 7447 PL Hellendoorn. Rijksmonument	110
Elerbergweg 3, 7447 PL Hellendoorn. Rijksmonument	112
Ommeweg (naast nummer 15), 7447 RA Hellendoorn. Rijksmonument	114
Sanatoriumlaan 10-22, 7447 PK Hellendoorn. Potentieel gemeentelijk monument	116
Schuilburgerweg 46, 7447 RP Hellendoorn. Rijksmonument	120
Schuilburgerweg 52 en 54, 7447 RP Hellendoorn. Rijksmonument	122
Marsdijk 3, 7447 RX Hellendoorn. Potentieel gemeentelijk monument	124
Reefhuisweg 5, 7447 TA Hellendoorn. Rijksmonument	126
Vossenweg 7, 7447 SC Hellendoorn. Gemeentelijk monument	128
Schaddenveldsweg 7, 7447 PV Hellendoorn. Gemeentelijk monument	130
Landschap Egede in de gemeente Hellendoorn	132
Coninckserveweg 5, 7447 PS Hellendoorn. Gemeentelijk monument	134
Hancateweg Oost 13, 7447 TL Hellendoorn. Rijksmonument	136

Hancateweg Oost 5, 7447 TL Hellendoorn. Rijksmonument	138
Elerweg 24, 7447 RR Hellendoorn. Gemeentelijk monument	140
Veldhuizenweg 5, 7447 PN Hellendoorn. Rijksmonument	144
Hammerweg 3, 7447 SL Hellendoorn. Gemeentelijk monument	146
Hammerweg 4, 7447 SM Hellendoorn. Gemeentelijk monument	148
Hammerweg 15, 7447 SL Hellendoorn. Potentieel gemeentelijk monument	150
Nieuwe Twentseweg 19, 7447 PM Hellendoorn. Rijksmonument	152
Sprengenbergweg 1, 7448 PB Haarle. Rijksmonument	154
Molenweg 2, 7447 PW Haarle. Gemeentelijk monument	156
Laarmanweg 1-3, 7448 AR Haarle	158
Dalvoordeweg 2, 7688 PT Daarle. Gemeentelijk monument	160
Groeneweg 1, 7688 RC Daarle. Gemeentelijk monument	162
Watertorenweg 17, 7688 PX Daarle. Gemeentelijk monument	164
Verklarende woordenlijst	166
Geraadpleegde literatuur	168

Voorwoord

Artistiek eerbetoon

Voor u ligt een bijzonder boek. Bijzonder, omdat het boekwerk een combinatie is van cultuurhistorie en kunst. Door het toepassen van de kunstvormen schilderkunst, fotografie en poëzie is het een gevarieerd boekwerk geworden waarin op unieke wijze (bijna) alle monumenten in de gemeente Hellendoorn in beeld gebracht zijn.

Naast het feit dat dit boek prachtige foto's van de schilderijen en gedichten over de monumenten weergeeft is het ontstaan van dit boek zeker ook vermeldenswaardig. Het initiatief tot dit boekwerk ligt namelijk in handen van één van onze inwoners: Gerard Ekelenkamp. Ik ken hem als een echte kunstliefhebber. Met veel plezier heb ik geluisterd naar de verhalen van hem en zijn vrouw toen ze mij voor het eerst vertelden over hun beweegredenen om deze schilderijen en dit boek te laten maken. Daarover leest u verderop meer. Allereerst werd schilder Gerard van Loon gevraagd om maar liefst ruim 70 schilderijen te maken van de monumenten in de gemeente Hellendoorn. Vervolgens maakte de in onze gemeente wonende fotograaf Emile Willems foto's van de schilderijen en zorgden Joan ten Hove en Herman Kampman voor toepasselijke gedichten. Het resultaat is een prachtige, liefdevolle verzameling, een artistiek eerbetoon aan het Hellendoorns cultureel erfgoed. Wie na lezing van dit boek de smaak te pakken krijgt en de gemeente Hellendoorn goed wil leren kennen, raad ik aan op de fiets te stappen. U komt langs prachtige natuurgebieden zoals De Sallandse Heuvelrug, het Wierdense veld en de oevers van de meanderende Regge. U kunt afstappen bij de vele tientallen monumentale gebouwen, die ook in het echt mooi en bezienswaardig zijn. Vooral in het dorp Hellendoorn zijn er veel monumentale boerderijen te bezoeken, die oude tijden laten herleven. Ik raad u aan dit boek langzaam te lezen, niet in één keer, maar af en toe eens op te pakken en de afbeeldingen en bijbehorende gedichten met aandacht te bekijken. Ze verdienen het. Zoals de gemeente Hellendoorn het verdient om op deze wijze vereeuwigd te worden.

Ik wens u veel lees- en kijkgenoegen!

Anja van den Dolder-Soeten
Wethouder Cultuur c.a.



Inleiding

Ooit kocht ik in een vlaag van enthousiasme een verzameling schilderijen, afkomstig uit de kelder van het museum Flehite in Amersfoort. Het was niet de eerste stap op weg naar de ontwikkeling van een hobby, die later redelijk uit de hand gelopen is. Immers, ik had in mijn jonge jaren een schilderij gekocht, dat toen eigenlijk te kostbaar voor mij was.

En hetzelfde geldt voor een bronzen beeld, dat ik, eenmaal in mijn blikveld gekomen, niet achter kon laten in de expositieruimte waar het beeld te zien was. Het beeld symboliseerde de ultieme vertroosting en was in mijn beleving het bewijs dat je vormen van schoonheid overal kunt tegenkomen. De liefde voor kunst is mij dus al vroeg overkomen en heeft zich in de loop der jaren gemanifesteerd in enthousiasme voor alles wat met beeldende kunst te maken had en heeft.

Toen ik in 2000 afscheid nam als hoofd ruimtelijke ordening en volkshuisvesting bij het provinciebestuur van Utrecht, had ik niet alleen tijd maar ook zin en ambitie om mijn liefde voor de kunst te delen met anderen. Dat delen kreeg de vorm van een galerie, aanvankelijk ‘aan huis’; later in een echte, publiek toegankelijke winkel in De Bilt, gevolgd door een winkel in Nijverdal. De primaire doelstelling is altijd geweest om kunst onder de mensen te brengen. Middelen daartoe waren en zijn: goede voorlichting over diverse technieken in de kunst, informatie over kunstenaars, voorlichting over stromingen in de kunst, het tegen betaalbare prijzen uitlenen van kunstwerken, het gratis taxeren van de waarde van schilderijen en het houden van lezingen.

Vanwege de gevorderde leeftijd van mijn vrouw en die van mijzelf hebben wij twee jaar geleden besloten de (winkel)galerie te sluiten en alle kunstwerken bij ons thuis een plek te geven. Het publiek kan nu op de inmiddels bekende open dagen onze schilderijen en beelden bezichtigen. En wie wil kopen of lenen vindt meestal wel iets van zijn of haar gading.

Op het moment dat wij in 2011 gingen verhuizen van Utrecht naar Nijverdal ontstond het idee van het monumentenproject. Geboren en getogen in Nijverdal liet mij – na een verblijf van 50 jaar in Utrecht – deze gedachte niet los: wat zou het toch mooi zijn als alle monumenten in de gemeente op doek vereeuwigd zouden worden voor de generaties die na ons komen. En wat zou het mooi zijn als elk kunstwerk zou worden verrijkt met een gedicht. Gelukkig deelde mijn vrouw mijn enthousiasme en vanaf dat moment hebben wij voor ons zelf het sein op groen gezet. Er is geruime tijd keihard gewerkt om het project te realiseren.

In de eerste plaats hebben wij de kunstenaar Gerard van Loon bereid gevonden om alle monumenten in zijn stijl te schilderen. ‘In zijn stijl’ betekent dat hij, als leerling van Jan Altink, die lid was van het beroemde Groninger kunstenaarscollectief De Ploeg, schildert met veel kleur

en een losse toets. Geen fotografische weergave, maar een impressie van wat hij waarneemt. In dit boek zijn foto’s – gemaakt door Emile Willems – van deze schilderijen te vinden. Elk schilderij is voorzien van een toepasselijk gedicht. Deze gedichten zijn geschreven door respectievelijk Joan ten Hove en Herman Kampman. Mijn vrouw en ik zijn deze kunstenaars grote dank verschuldigd voor hun creatieve bijdragen aan dit boek. Dank gaat ook uit naar Aleid Frederiks, die toestemming gaf voor het publiceren van enkele gedichten van haar in 2014 overleden echtgenoot. Ook mochten wij een tweetal gedichten publiceren, geschreven door Johanna van Buren.

Aan het eind van al dit voorwerk stonden de werkers van Uutgeverije ’n Boaken om er een schitterend geheel van te maken. Ook hen willen wij heel hartelijk bedanken. Zelf heb ik de feitelijke beschrijvingen van de monumenten voor mijn rekening genomen. Hierbij moet worden opgemerkt dat zij in belangrijke mate – soms één op één – ontleend zijn aan teksten die voorkomen in documenten die door of vanwege overheidsdiensten (rijk, gemeente) zijn opgesteld. In enkele gevallen mocht ik met succes een beroep doen op de kennis van particulieren.

Niet onvermeld mag blijven de enthousiaste medewerking van de Kerngroep Open Monumentendag en de Stichting Historische Kring Hellendoorn-Nijverdal.

Tenslotte: mijn vrouw heeft mij dit project gegund en ze heeft mij door dik en dun gesteund om deze kleine droom te realiseren. Aan haar draag ik dit boek dan ook met een warm hart op.

Gerard Ekelenkamp - Juni 2015



¹ Achterin het boek bevindt zich een opgave van de geraadpleegde websites en literatuur.

Gerard van Loon (1931)

Gerard van Loon heeft zijn opleiding gevolgd aan de Kunstacademie Minerva in Groningen. Hij heeft daar les gehad van leden van de vermaarde Groninger kunstkring De Ploeg, onder andere van Jan Altink. Zijn tweede opleiding genoot hij aan het Koninklijk Conservatorium in Den Haag. Hij was een aantal jaren als solist verbonden aan de Nederlandse Operastichting te Amsterdam. Hij heeft onder andere gezongen met Marco Bakker, Gré Brouwenstein en Christina Deutekom.

Maar het bloed kroop waar het niet gaan kon. Hij werd na verloop van tijd weer kunstschilder; het beroep, of eigenlijk de passie die hem al eerder in zijn greep had. In zijn werk kiest hij vaak voor de figuratie, waarbij stads- en dorpsgezichten, sportschilderijen en portretten zijn voorkeur hebben. Maar af en toe kan hij zich heerlijk overgeven aan de behoefte om abstracte werken te maken. Maar één ding hebben ze gemeen: de losse toets die altijd zorgt voor een zekere dynamiek. Hij is niet echt in een hokje te plaatsen, maar globaal gezegd opereert hij op de grens van het impressionisme en het expressionisme. Zijn kleurgebruik is heftig en soms confronterend, maar wie daar oog voor heeft constateert altijd weer een mooie balans in zijn schilderijen. In de loop der jaren hebben zijn creaties hun weg gevonden naar kopers in binnen- en buitenland, maar voornamelijk in Amerika.

Van Loon heeft twee jaar met een niet te stuiten enthousiasme gewerkt aan de monumentencollectie, waarbij de samenwerking met de opdrachtgevers – Gerard en Wil Ekelenkamp – voorbeeldig was.



Joan ten Hove (1942)

Joan is in 1942 op Valentijnsdag geboren in Nijverdal. Valentijnsdag en oorlog, dat was een combinatie die niet kon, omdat ze nog niet bestond. Joan komt uit een gezin van zes kinderen, van wie de oudste al heel jong overleed. Ook zijn jongste broer leeft intussen niet meer. Zijn vader Toon ten Hove verdiende de kost als wever/garenmaker bij ten Cate, toen nog de KSW. Zijn moeder Zus ten Hove was de oudste dochter van Harm Hegeman, ooit oprichter van het eerste gelijknamige aannemersbedrijf. Joan is al jaren getrouwd met Kea Claassen, ook afkomstig uit Nijverdal. Samen hebben zij een dochter, een zoon en vijf kleinkinderen. Joan zelf ging zoals al zijn broers en zus naar de Mulo en daarna was het voor iedereen werken geblazen. Studeren deed je destijds na werktijd. Zijn eerste baantje was loketbediende bij de PTT, hij was toen 16 jaar. Later werd hij arbeidsbemiddelaar en vervolgens ging hij werken als districtsbestuurder bij de FNV. Na een aantal jaren had hij behoefte om het actievoeren te stoppen en iets voor zichzelf te beginnen. Joan was toen 39.

Hij begon als coördinator/directeur bij een bureau voor werkloosheidsprojecten. Na een aantal jaren werd dat een directiefunctie bij een psychologisch adviesbureau voor opleiding en beroep. Hij sloot zijn loopbaan af met een directiebaan bij een re-integratiebedrijf. Tegen de tijd dat zijn pensionering in zicht kwam ging Joan aan hobby's denken. Eén van zijn liefhebberijen was het maken van gedichten. Een hobby die hij met passie beoefent. Sindsdien zijn dan ook al vier boeken met gedichten van hem verschenen, onder andere: 'Met het oog op wat ik zeg' (een boek met foto's van André Jansen en gedichten van Joan ten Hove) en 'Langs de randen van de tijd' (een gedichtenbundel). Joan schreef ook gedichten bij enkele fotoboeken waarin schilderijen van Marina Kuype zijn afgebeeld. Zijn gedichten zijn daarnaast regelmatig verschenen in bundels van regionale gedichtenwedstrijden en in het poëzieblad 'PoëziepuntGL'.

Joan woont al jaren niet meer in Nijverdal. Maar samen met zijn vrouw Kea komt hij er nog wel regelmatig. Ook in de andere dorpen binnen de gemeente komen zij voor bezoek aan familie en vrienden. Daarnaast zijn de mooie natuur en de Twents-Sallandse sfeer belangrijke lokmiddelen.



Herman Kampman (1947)

Herman Kampman is ook bekend onder de schrijversnaam 'Jo Spoor' en spreekt bij voorkeur in zijn streektaal, het Nederlands. Hij was jarenlang werkzaam als sociaal-cultureel werker en is sinds 2000 fulltime schrijver, verteller en uitgever. Hij is oprichter van de uitgeverij 'Twentwel' in Hulsens.

Onderscheidingen

- 2008 winnaar van de cultuurprijs van de gemeente Hellendoorn
- 2009 boek over bijnamen werd uitgeroepen tot origineelste boek van Overijssel
- 2013 schreef het winnende lied voor de Jazzserieje in Enschede
- 2014 – 2015 dichter van de gemeente Hellendoorn

Publicaties

- publicaties in diverse boeken en tijdschriften
- columns, gedichten en korte verhalen
- diverse boeken, luisterliedjes, een DVD en een CD
- de foto- expositie 'Eam achterumme kieken'

Presentaties

- voordrachten uit eigen werk (anekdotes, gedichten en conferences)
- het schrijven van een presentatie van de eigen dialectquiz: 'Leazen en schriem'
- verzorgen van lezingen / teksten / adviezen
- 'Warkelijk woar' een vrolijke terugblik op de jonge jaren na de oorlog
- theatervoorstelling 'Doe normaal dikkop!' in samenwerking met Jan Niewold en Peter Deiman

Herman heeft een aantal boeken, DVD's en CD's op zijn naam staan:

DVD: *Viemtwintig Helderse deurn* (Nijverdal 2005)

Boek: *De Kogel is er eerder dan de knal* (Nijverdal 2006)

Boek: *100 stukkes van Jo Spoor* – compilatie van 'stukkies' o.a. uit het Sallands Weekblad, het Twents Volksblad en andere geschriften (Nijverdal 2007)

Boek: *Bijnamen in de gemeente Hellendoorn* – ruim 1200 bijnamen in de gemeente Hellendoorn, met gedichtjes, foto's en anekdotes (Nijverdal 2008/2009)

Boek: *Oonze Tonny* – een biografie over zijn in 2008 overleden zuster Tonny Schippers-Kampman

Boekje: *Eam achterumme kieken* – behorende bij de gelijknamige foto-expositie (Nijverdal 2009)

Boekje + CD: *Nijverdal 175 jaar* –

in samenwerking met Jan Niewold, hierin staat alles over het lied: 'mijn Nijverdal' (Nijverdal 2011)

CD: *Doe normaal dikkop* – in samenwerking met Jan Niewold, Peter Deiman e.a. Twaalf luisterliedjes in het dialect (Silvolde 2012)

Boek: *Nog meer stukkes van Jo Spoor* – columns, anekdotes en verhalen in het Nederlands geschreven met dialogen in het dialect (Nijverdal 2012)

Boekje: *Het geheim van de Armenjager* – spannend jeugdboekje gebaseerd op historische gegevens (Nijverdal 2013)

Gedichtenbundel: *Kom even naast me zitten* – selectie van gedichten die Kampman als gemeentedichter in 2014/2015 schreef (Nijverdal 2015)

MIJN NIJVERDAL

In het Reggedal,
de grens van Salland en het Twentse land,
daar ligt mijn Nijverdal.
Bossen, hei en veen,
de gouden berg, de diepe hel,
zo groen,
met plek voor iedereen.
Oorlog maakte aan de groei een eind.
Met offers die men niet vergeten zal.
Toen kwam Nijverdal,
gewond overeind.
Van het kwaad bevrijd,
bloeit de toekomst op, mijn dorp is weer:
het dal van nijverheid.
Goud en katoen; verleden tijd,
technologie flink uitgebreid, modern
en toekomst wereldwijd.
Dorp van Thomas Ainsworth en Poe Hein,
kleurrijk volkje van verdraagzaamheid,
dat is het Nijverdal waar ik wil zijn.
Nijverdal mijn Nijverdal,
gouden hart in 't Reggedal
oh Nijverdal, dat altijd bloeien zal.

HK

MIEN DÖRPIE

Heldern,
mien Heldern,
mien dörpie zo klean,
bie oe wil ik heurn,
bie oe wil ik wean.

HK



Ligtenbergerweg 12, 7441 PG Nijverdal. Gemeentelijk monument

Betreft de boerderij 'De Es',

gebouwd omstreeks 1850 in opdracht van Cornelis Kuiper, eigenaar van de weverijsschool in Nijverdal.

De boerderij staat op een open perceel dat wordt omgeven door bos. Achter de boerderij staan twee schuren, die voor de bescherming van het monument van ondergeschikt belang zijn.

Beschrijving

De boerderij bestaat aan de bovenkant deels uit natuurstenen en deels uit een gepleisterde plint in rode baksteen opgetrokken op een rechthoekige plattegrond onder een rietgedekt zadeldak, waarvan de onderste helft aan de westzijde is gedekt met antracietgrijze Friese pannen. Op de nok liggen rode vorstpannen en in het oostelijk dakvlak is een kleine dakkapel aangebracht. In alle gevels bevinden zich muurankers.

De vensters in het voorhuis hebben houten kozijnen en roeden. In het bedrijfsgedeelte zijn ze vervaardigd uit ijzer. De vensters hebben (deels natuurstenen) waterdorpels. De voorgevel wordt op de begane grond geleed door twee negenruits vensters op de gevelhoeken. Hiertussen bevindt zich een houten deur met rechts daarvan twee vijftienruits vensters. In de geveltop zijn twee later aangebrachte vensters naar oud model te vinden. De vensters en deur zijn voorzien van rondgesloten bovenlichten met een radiale roedenverdeling. Tevens wordt de gevel geleed door uitgemetselde lisenen. In de linker zijgevel bevinden zich twee naoorlogse rechtgesloten vensters met roeden en bovenlichten, een houten deur met een vierruits venster en een klein venster. De rechter zijgevel heeft drie getoogde deuren, een rond venster met diagonale roeden en drie rechtgesloten stalvensters met roeden. Een getoogde baander domineert de naoorlogse achtergevel. Aan weerszijden ervan zijn een getoogd zesruits venster en een getoogde staldeur geplaatst. Erboven bevindt zich een getoogd hooiluik en in de kop een rond venster. Op de deel bevindt zich een pomp met waterbak van Bentheimer zandsteen. De functionele indeling in een voor- en achterhuis is bewaard gebleven. In het voorhuis bevinden zich een gang, een woonkamer met voormalige bedsteden, een schouw, een trap en een keuken.

Waardering

De boerderij van het hallenhuistype is van algemeen belang vanwege de cultuurhistorische en architectuurhistorische waarden die tot uitdrukking komen in:

- de ouderdom;
- de voor de streek afwijkende, niet traditionele architectuur;
- de aandacht voor architectonische vormgeving, die onder meer blijkt uit de verhoudingen in het bouwvolume, de indeling en detaillering van de voor- en zijgevels en die ook tot uiting komt in de naoorlogse veranderingen van de gevels;
- de ligging op het open perceel in het bos.

MOOI VERSTOPT

A-j 't niet weet, dan kö-j 't niet vinden
doar op 'n Lichenbarg.
'n Tomtom den weet de weg ook niet
maar det is niet zo arg.

Dit oale huus lig mooi verstopt
en det was volgens plan.
Zie hadden doar wark'lijk geen belang
bie Jan en Alleman.

HK



Rossinstraat 8, 7442 GZ Nijverdal. Potentieel gemeentelijk monument

Betreft de boerderij 'klein lochter'.

Beschrijving

Het erf ligt aan de rand van de es en grenst aan de voorzijde aan de woonwijk. De boerderij heeft een endskamer. Op het erf staat links voor de voorgevel een voormalig kookhuisje en ook vindt men een put van Bentheimer zandsteen. Boerderij 'Klein Lochter' maakte oorspronkelijk deel uit van een reeks boerderijen langs de rivier de Regge, waaronder de erven (Groot) Lochter, Boomkate, Klein Lochter en Lukeshuis. Eind zestiende eeuw werd Het Lochter gesplitst in Groot en Klein Lochter. Door de aanleg van de woonwijk Groot Lochter is 'Klein Lochter' de laatst overgebleven boerderij van deze reeks.

LÖS VAN ELKE TIED

Die loeken, die putte en den hoek,
dit plaatje kan zo in oons boek.
Want het stiet lös van elke tied,
doar in det mooie raandgebied.
En wa-k alleene nog wil schriem
is dat dit goed bewaard mút bliem!

HK



P.C. Stamstraat 19-19a, 7442 ZA Nijverdal. Potentieel gemeentelijk monument

Beschrijving

In Nijverdal ligt een groot textielcomplex op een driehoekig terrein dat wordt ingesloten door de P.C. Stamstraat, de Bleekweg en de Midden Regge. Het pand ligt op de hoek van de P.C. Stamstraat en de Bleekweg.

De verfijnde stoffen die de Koninklijke Stoomweverij van de gebroeders Godfried en Hein Salomonson produceerden, konden niet in de directe omgeving gebleekt worden. In 1861 bouwden ze daartoe met Marin Gerard van Heel een stoomblekerij in de bocht van de toen nog volop meanderende Regge. Een ideale locatie omdat voor de toenmalige textielindustrie veel water nodig was.

Het is onduidelijk hoe die eerste fabriek er uit heeft gezien en door wie hij ontworpen is.

De samenwerking tussen de Salomonsons en Van Heel was geen lang leven beschoren.

Als gevolg van de Amerikaanse Burgeroorlog stagneerde de aanvoer van katoen naar Europa. Dit leidde tot een crisis in de textielindustrie. Daarnaast zorgde de doorstart van een blekerij in Goor er voor dat er minder opdrachten naar de Nijverdalse blekerij kwamen. De Salomonsons stapten in 1868 uit de firma, die verder ging onder de naam Van Heel & Co.

Deze werd in 1871 omgezet in de N.V. Nederlandse Stoomblekerij. In 1887 werd Pieter Cornelis Stam directeur. In 1888 vond een uitbreiding van de fabriek plaats en werden een ketelhuis en een machinekamer gebouwd. Kort daarna – in 1898 – vond opnieuw een vergroting plaats naar plannen van Christiaan Eckhardt uit Almelo.

Het huidige hoofdgebouw in neorenaissance stijl maakte deel uit van deze laatste verbouwing.

EXCUSES

Excuses voor hoe ik heet
maar dit was al zo ver voor
het kwaad met deze naam ons land
bezat; daarom toon ik u graag het bleek
bij mijn entree van d' oude bleek
waarvoor ik ooit werd opgebouwd.

JtH



P.C. Stamstraat 2, 7442 ZC Nijverdal. Rijksmonument

Betreft de betonnen watertoren,
met waterreservoir, reinwaterbekkens, koelwaterinstallatie en sproeiveld met sproeiers,
omstreeks 1915 gebouwd in functionalistische bouwstijl (volgens het functionalistische principe wordt het bouw materiaal – beton – en de constructie niet door andere materialen aan het oog onttrokken. De toren ligt in de bocht van de P.C. Stamstraat tegenover het fabrieksterrein van de Nederlandsche Stoomblekerij. Waarschijnlijk heeft de watertoren toen deel uitgemaakt van dit complex. De toren, waarin zich een betonnen Intze-reservoir bevindt, verzorgde het koelwater voor de machinerieën en deed tevens dienst als bluswaterreservoir. De ontwerper van het Intze-reservoir was de Duitse waterbouwkundige Otto Intze. Watertorens met een Intze-reservoir herkent men aan de sterke uitkraging van het reservoir.

Beschrijving

De watertoren bestaat uit een betonnen skeletconstructie met daarop een cilindervormig betonnen reservoir. Een vierkant betonnen gebouwtje van één bouwlaag omvat het onderste deel van de constructie. Dit gebouwtje met plat dak en overstekende goot heeft een dubbele stalen deur en drie getoogde vensters met waterdorpels. Hierboven bestaat de dragende constructie uit acht pijlers, die ongeveer in het midden zijn verbonden door balken. De uitkragende ommanteling van de cilindervormige reservoirommanteling is geleed door acht lisenen op een waterlijst; in de velden daartussen bevinden zich smalle gietijzeren rondboogvensters met een roedenverdeling en een eenvoudige tracering. De leidingen naar en van het reservoir bevinden zich midden in de open ruimte in de open schacht tussen de pijlers; om de standpijp onder het reservoir wentelt zich een ijzeren trap. De toren staat aan de noordzijde van het koelwaterbassin met sproei- en beluchtinginstallatie.

Waardering

De watertoren is van algemeen cultuur-, architectuurhistorisch- en stedenbouwkundig belang:

- als representatief exemplaar van een watertoren bij een fabriekscomplex;
- vanwege de functionalistische bouwstijl;
- vanwege de beeldbepalende ligging;
- vanwege de zeldzaamheid van dit type betonnen bedrijfswatertoren.

OOIT KON IK JE KOELEN

Lieve oale blekerij,
Ooit kon ik je koelen, kon ik je blussen
met mijn oneindig reservoir.
Maar nu wij beiden oud van
onze taken zijn ontdaan,
wil ik dat wij beiden als
erfgoed blijven staan.

Was getekend,
Jouw watertoren.

JtH



Kerkstraat 1, 7442 EB Nijverdal. Gemeentelijk monument

Betreft een woonhuis,
gebouwd omstreeks 1913 door architect Lindenhovius in opdracht van J. Westra. Het pand is markant gelegen op de hoek van de Kerkstraat en de Parallelweg en heeft qua vormgeving een relatie met Kerkstraat 3.

Beschrijving

Het woonhuis is opgetrokken vanuit een vierkante plattegrond in baksteen op een plint onder een afgeknot schilddak met Tuile du Nord pannen en een goot op consoles. Twee in elkaar geschoven bouwdelen hebben verhoogde geveldelen. De voorgevel is rijk gedecoreerd met banden van wit en rood geglazuurde bakstenen en vensters onder een segmentboog van oranje baksteen. De boogvelden bevatten tegelwerk met Art-nouveau decoraties. Deze gedecoreerde tegels zijn niet meer in de boogvelden aanwezig. De decoratie wordt niet doorgezet in de zijgevels. In de gevels bevinden zich vensters met bovenlichten en een roedenverdeling. Aan de gevel in de Kerkstraat bevindt zich een erker en is het metselwerk vernieuwd. In het rechterdakvlak bevinden zich twee dakkapellen.

Waardering

Het woonhuis is van belang vanwege de architectuurhistorische en stedenbouwkundige waarden, die tot uitdrukking komen in:

- een representatief voorbeeld van een woonhuis uit het eerste kwart van de twintigste eeuw;
- de markante ligging op de hoek van de straat;
- de relatie wat betreft vormgeving met het pand Kerkstraat 3.

VRACHT

Ooit lag dit vooroorlogs pand vlak bij de spoorlijn Ommen naar Goor. Want hij die daar ooit de scepter heeft gezwaaid, leefde van vracht dat van het spoor op zijn wagen werd geplaatst en vandaar zijn einddoel vond.

JtH



Kerkstraat 3, 7442 EB Nijverdal. Gemeentelijk monument

Betreft een woonhuis, gebouwd rond 1900. Het pand staat in de rooilijn en met de voorgevel evenwijdig aan de straat. Het pand heeft wat betreft vormgeving een relatie met het er naast staande pand Kerkstraat 1 in Nijverdal.

Beschrijving

Het woonhuis is vanuit een rechthoekige plattegrond opgetrokken in baksteen op plint over twee bouwlagen onder een afgeknot zadeldak, gedekt met Tuile du Nord pannen. De voorgevel is symmetrisch van opzet en bevat horizontale decoratieve gemetselde banden van rood en wit geglazuurde bakstenen. De terugliggende ingang heeft aan weerszijden vensters met glasroeden in de bovenlichten. Er bevindt zich in de boogvelden boven de vensters decoratief tegelwerk. Op de eerste verdieping bevinden zich drie vensters met glasroeden in de bovenlichten. De zijgevels bevatten decoratieve banden en vensters met glasroeden in de bovenlichten. In het rechter dakvlak bevindt zich een schoorsteen.

Waardering

Het woonhuis is van algemeen belang vanwege de architectuurhistorische en stedenbouwkundige waarden, die tot uitdrukking komen in:

- het type: het is een representatief voorbeeld van een woonhuis uit het begin van de twintigste eeuw in de kern van Nijverdal;
- de vormgeving: een symmetrische opzet, gedecoreerd met meerkleurige bakstenen banden;
- de relatie wat betreft vormgeving met het pand Kerkstraat 1 in Nijverdal.

EEN VROLIJK HUUS

Wat is dit een vrolijk huus,
van meer dan honderd joar.
An weerskaanten stoat beume,
as wachters veur oons kloar.
Die mooie baande an het huus
in biepassende tinten,
een strik der an, dan lik het huus
versierd met lange linten.
Het gif dit huus de kleurigheid
die zich in alle schoonheid toont.
Dit huus mut een cadeautje wean
veur een ieder den der woont.

HK



Hoge Dijkje 4A, 7442 AE Nijverdal. Rijksmonument

Betreft het voormalige ketelhuis,

gebouwd in 1912. Het ketelhuis behoort tot het fabriekscomplex. Het ketelhuis bestaat feitelijk uit het hoge gebouw links – de vroegere machinekamer – en het eigenlijke ketelhuis rechts (het lage deel van het complex). Het gehele complex straalt de betekenis uit, die de textielindustrie eind negentiende eeuw en een groot deel van de twintigste eeuw voor Nijverdal heeft gehad. De machinekamer met ketelhuis is één van de gebouwen van de Koninklijke Stoomweverij (de KSW) die ontworpen is in een Nederlandse variant van de Art Nouveau, ook wel aangeduid als Jugendstil.

Beschrijving

Het ketelhuis is op een rechthoekige plattegrond opgetrokken in rode baksteen boven een gemetselde plint. Dwars op de lengterichting van dit deel staat de lage hal. Het hoge gedeelte is afgedekt door een boogdak en het lage gedeelte door een licht hellend geknikt zadeldak met dakleer, beide met een overstekende goot op klampen. In het lage gedeelte van het gebouw stond aanvankelijk de ketel en in het hoge deel lagen twee generatoren. De gevels zijn geled door spaarvelden onder segment- en keperboogfriezen met in de velden een getoogd venster onder segmentbogen in rode verblendsteen met aanzetstenen met bas-reliëfs. Voorts zijn de gevels opgeluisterd door keperboogfriezen, gepleisterde gekleurde vlakken in het metselwerk, gekleurde friezen onder de goot, rood geglazuurde waterdorpels en hardstenen sierblokken met bas-reliëfs. Alle decoratieve elementen van het gebouw zijn uitgevoerd in rode en witte verblendsteen, wit pleisterwerk, al dan niet in combinatie met baksteen. De vensters in het hoge deel hebben van oorsprong bovenlichten met glas in lood. Tussen de vensters en bovenlichten zijn hardstenen lateien met bas-reliëfs. De symmetrische eindgevels bestaan uit een hoog opgetrokken middenpartij tussen lisenen met als kantelen opgemetselde pinakels met hardstenen beëindiging. Aan weerszijden daarvan bevinden zich lagere geveldelen met een in- en uitzenkende gemetselde daklijst, eveneens tussen lisenen met een beëindiging als beschreven. De sierlijke lijn van de daklijst wordt benadrukt door smalle stroken witte verblendsteen in de geveltop.

Midden in de oostelijke eindgevel is de ingang gelegen: een dubbele paneeldeur met lijsten in vloeiende lijnen en geslepen glas. Bovenin is een klok aangebracht.

De wijzerplaat bestaat uit een tegeltableau. Links en rechts daarvan staat de tekst in hardsteen KONINKLIJKE STOOMWEVERIJ. Tegen de lisenen bevinden zich steunberen met halverwege grote consoles van hardsteen. Aan weerszijden van de ingang bevinden zich reeksen spaarvelden in witte verblendsteen onder keperbogen in rode verblendsteen met witgepleisterde aanzetstenen. Daarboven: drie grote vensters.

De zuidelijke langsgevel telt vier vensterassen en is geled door spaarvelden onder keperboogfriezen. In ieder spaarveld bevindt zich een groot venster boven een klein venster met een hardstenen latei en een hanenkam in wit pleisterwerk en rode verblendsteen.

De symmetrische eindgevel van het lage deel bestaat uit een recht afgesloten middendeel waarnaast de gevel aan beide zijden schuin afloopt. Het rechte deel wordt boven een groot halfronnd gesloten venster geflankeerd door lisenen met vlakken in witte verblendsteen op abstract vorm gegeven consoles met opgemetselde pinakels als beschreven. Halverwege de schuine delen en op de hoeken zijn eveneens lisenen met dito beëindiging aangebracht. De onderste helft van de grote glaspartij onder een rondboog in rode verblendsteen en van de beide hoge getoogde vensters is nu dicht gemetseld.

De spaarvelden in de langsgevels zijn afgesloten door segmentbogen; de (deels dicht gemetselde) vensters zijn voorzien van een roedenverdeling. Onder de vensters zijn reeksen spaarvelden in witte verblendsteen onder keperbogen in rode verblendsteen met wit gepleisterde aanzetstenen.

Waardering

Het ketelhuis is van algemeen belang vanwege de cultuurhistorische, architectuurhistorische en stedenbouwkundige waarden vanwege:

- de sociale en economische betekenis van de textielfabriek;
- de Art Nouveau detaillering;
- de ruimtelijke en functionele samenhang met de fabriekshallen en het kantoor;
- de gaafheid van het exterieur.

PRONKJUWEEL

In de prille jaren van het dorp
ontstond al snel dit pronkjuweel in Jugendstil met
binnen stampende machines waaruit
krachten stroomden voor getouwen. Maar
vele jaren later staat hij daar nog vers
gepoetst, en straalt in volle rust als
blijvend teken van verleden dat nog is.

JtH



DE SMIDSE

De geschiedenis van Nijverdal,
is hier op disse stea begunnen,
hier lig oons hatte, verweven in textiel,
woar eerst de stoomkettels stunnen.
Woar wiel en riem, met roet en rook,
stomend krach gaam an 't febriek,
met druppels zweet as dauw op de katoen
en woar zien toekomst daanst op de meziek.

Toen gung 't gedwee van stoom noar stroom,
de witte wolken rust noe hoge in de luch.
Turbines zingt een nieuwe melodie
en menig warker slaakt een diepen zuch.
Woar eens het lied van wark en welvaart
concerteern in disse warme kathedraal,
uur noa uur, dag noa dag, in eeuwigheid,
heilig geleuf in een woar succesverhaal.

Het is rustig noe, want het gebouw is muu,
de geest is vort en alle krach is weg,
ie könt niet aaltied warken en aaltied vechen,
maar de muzikanten bint weer onderweg.

HK



Hoge Dijkje 2, 7442 AE Nijverdal. Rijksmonument

Betreft het kantoor uit 1913, behorende tot het fabriekscomplex (thans Koninklijke Nijverdal-Ten Cate).

Beschrijving

Het kantoor is opgetrokken in rode baksteen op een rechthoekige plattegrond. Centraal is het pand twee bouwlagen hoog en wordt het overkapt door een afgeknot schilddak met leien in Rijndekking en een overstekende goot op klampen. Onder de goot is met rode verblendsteen en wit pleisterwerk een fries aangebracht. De voorgevel telt zes vensterassen. De rechtgesloten vensters met bovenlichten zijn geplaatst onder segmentbogen van rode verblendsteen met abstracte tegeltableaus in de boogtrommels. De derde as van links is hoog opgetrokken en risaleert. Op de begane grond van het risaliet bevindt zich de ingang: een dubbele paneeldeur met lijsten in vloeiende lijnen en geslepen glas onder een bovenlicht in een hardstenen omlijsting met bas-reliëfs. De segmentboogvormige afsluiting heeft bij de deur twee gepleisterde aanzetstenen. Het venster boven de ingang wordt geflankeerd door twee hoeklisenen met witte verblendstenen. De lisenen rusten op hardstenen consoles en worden beëindigd door twee als kantelen opgemetselde pinakels met hardstenen afdekplaten, waartussen zich een gemetselde balustrade bevindt. In de meest rechtse vensteras bevindt zich eveneens een paneeldeur met lijsten in vloeiende lijnen en geslepen glas onder een bovenlicht. Tussen de deur en een bovenlicht treft men een hardstenen latei met bas-reliëf aan. Links en rechts van het risaliet zijn tweeruits dakkapellen onder opgelichte dakvlakken gecreëerd. In de hal zijn onder meer de lambriseringen (vervaardigd uit Art Nouveau tegels) en de tochtdeur met geëtt glas (waarin wapens zijn afgebeeld), bewaard gebleven. Aan de beide zijden wordt het kantoor ingeklemd tussen bebouwing; de bebouwing aan de rechterzijde dateert uit 1947 en die aan de linkerzijde is ouder. De achterzijde van het kantoor staat in verbinding met de fabriekshallen, hetgeen altijd het geval is geweest.

Waardering

Het kantoor is van algemeen belang vanwege zijn cultuurhistorische, architectuurhistorische en stedenbouwkundige waarden die tot uitdrukking komen in:

- de sociale en economische betekenis van de textiel fabriek;
- het feit dat de textiel fabriek het ontstaan en de ontwikkeling van Nijverdal positief heeft beïnvloed;
- de Art Nouveau-detaillering van diverse onderdelen;
- de ruimtelijke en functionele samenhang van de fabriekshallen en het ketelhuis;
- de gaafheid van de voorgevel en de hal.

EEN ODE AN JUFFROUW SMIT

De witte boorden van 't febriek,
zaten in dit mooie pand.
Met Heldeweg en Van de Pol
die regeln 't personeelsbestand.
Maar in 't kantoor op 't Hoge Diekie
was ter eene heel sociaal.
Gin probleem gung heur te ver
en gin vroage abnormal.
Aaltied was ze zeer hulpvaardig
veur iedereen een luus'trend oor,
zelfs een opvoedingsprobleem
was veur heur nooit een bezwaar.
Zat ie diepe in de schulden,
wo-j een ofspraak zwart-op-wit,
ha-j verdriet of mos ie trouwen;
dan gung ie noar juffrouw Smit.



Hoge Dijkje en Salomonsonstraat Nijverdal. Rijksmonument

Betreft een fabriekscomplex.

Beschrijving

Het complex is in fasen gebouwd (1852, 1863 en 1927). Het gehele complex straalt de betekenis uit, die de textielindustrie in de tweede helft van de negentiende eeuw en een groot deel van de twintigste eeuw voor Nijverdal heeft gehad. Een deel van de gebouwen van de Koninklijke Stoomweverij (KSW) is ontworpen in een Nederlandse variant van de Art Nouveau, ook wel als Jugendstil aangeduid. Een deel van de hallen is in 1970-1990 ingrijpend gewijzigd en valt niet onder de bescherming.

De fabriekshallen zijn één bouwlaag hoog; de buitengevels zijn grotendeels opgetrokken in rode baksteen. Gedeeltelijk zijn ze nog voorzien van authentieke sheddaken, ook wel zaagdak of zaag-tanddak genoemd. Deze dakvorm zorgde voor een gelijkmatige verlichting in de fabriekshal. Bij de sheddaken is, buiten de grijze bouletpannen en rode Tuile du Nord pannen, één zijde van iedere shed grotendeels voorzien van glas en is gebruik gemaakt van hout. Het sheddak aan de Salomonsonstraat steekt over op klampen. De dakrand heeft een houten afdeklijst. Een aantal sheddaken is in 1952 vervangen door nieuwe sheddaken en een aantal andere werd vervangen door moderne platte daken in de jaren 1970-1990. De lange gevels aan de Grotestraat en aan de Salomonsonstraat worden geleed door grote spaarvelden onder segmentbogen in gele en rode verblendsteen. De spaarvelden zijn van elkaar gescheiden door smalle lisenen. In een aantal spaarvelden zijn tweeruits vensters of nissen geplaatst onder segmentbogen met gepleisterde blokken en rode verblendsteen.

Aan de Salomonsonstraat bevinden zich twee dichtgemetselde deuropeningen onder identieke segmentbogen en tegeltableaus met de opschriften: 'Koninklijke Stoomweverij' en '1927'. Ook enkele onderdelen in de lange gevel van de fabriekshallen aan de Grotestraat herinneren aan het verleden. Links in de gevel is een zandstenen plaquette aangebracht met het opschrift: 'De Commissaris des Konings in de Provincie Over-IJssel Jonkheer Mr. C. Backer heeft op den 4e Junij 1852 den eersten Steen gelegd aan deze Stoomweeffabriek van G. & H. Salomonson'. Zes traveeën rechts daarvan staat een bronzen buste van Koning Willem III uit 1893 van Huner in een nis binnen een omlijsting van gele baksteen. Daaronder een granieten plaquette met de jaartallen 1836 en 1936 en de inscriptie: 'In 1836 slaan handel en nijverheid de handen ineen en wordt te Nijverdal door samenwerking van de Nederlandsche Handelsmaatschappij en Thomas Ainsworth de grondslag gelegd voor de verdere ontwikkeling van Twenthes textielindustrie, Nijverdal augustus 1936'. Het schilderij betreft de lange muur van de hallen met sheddaken in de Salomonsonstraat.

KETOENKIND

Mien vaa den warken in 't febriek.
Verdienden de kost veur kind en vrouwe.
En in zien board doar hung ketoen,
ketoen van de getouwe.
Zien oaverall hung um zien lief.
Zien hoar was gries van 't stof.
Echt klagen heffe nooit edoan'.
Al stonden ziene ogen dof.

– Goat leren, beloaf da'j der niet komt,
det wil ik van oe uren.
Want a'j in de ketoen terechte komt,
mien kind, dan bi'j verleuren.–

Willem van Noesel. Dit gedicht is eerder verschenen in *Noesellaand* (Nijverdal, 2011).



Salomonsonstraat 1a, 7442 AB Nijverdal. Gemeentelijk monument

Betreft het Verenigingsgebouw EENDRACHT MAAKT MACHT, gebouwd in 1907 door de Christelijke textielarbeidersvereniging Unitas. Het gebouw ligt in de rooilijn tegenover de textielfabriek en is thans in gebruik als winkel.

Beschrijving

Het verenigingsgebouw is opgetrokken vanuit een rechthoekige plattegrond in baksteen over twee bouwlagen met zadeldak. De puntgevel heeft een trapvormig klimmend fries en hoek-lisenen. Begane grond en verdieping hebben vier achtruits vensters onder segmentbogen, gelegen aan weerszijden van de entree, die op de middenas ligt. De entree bestaat uit een dubbele deur onder een halfroond bovenlicht. Boven de entree op de middenas is de gevelplaat met 'eendracht maakt macht' te zien. De zijgevels bevatten 2 geprofileerde banden en dezelfde vensters als in de voorgevel.

Waardering

Het verenigingsgebouw is van algemeen belang vanwege cultuurhistorische en architectuur-historische waarden, die tot uitdrukking komen in:

- het type: als voorbeeld van een verenigingsgebouw uit het begin van de twintigste eeuw;
- de oorspronkelijke functie als verenigingsgebouw;
- het belang als element van de sociale geschiedenis van Nijverdal.

UNITAS

Veurdat hier een antiekzaak was,
was 't een gebouw van Unitas.
Het gung der christelijk an toe
met vakbondswark en zulk gedoe.
Textielarbeiders bundeln hun kracht
ook in hun naam: eendracht maakt macht!
Een goeie zaak veur iedereene,
zo heuln ze 't welzijn in de beene.
Noe is 't gebouw arg slech en oald;
de hoogste tied veur onderhoald.

HK



Grotestraat 48 en 50, 7443 BJ Nijverdal. Gemeentelijk monument

Betreft een dubbel woonhuis, gebouwd in 1914. De huizen staan gespiegeld aan elkaar in de rooilijn. Deze voormalige directiewoningen van de textiel fabriek staan tegenover de fabriek. Aan de achterzijde van beide panden bevinden zich aanbouwen van een latere periode.

Beschrijving

Het dubbele woonhuis is opgetrokken op een rechthoekige plattegrond in baksteen over twee bouwlagen en onder twee halve zadeldaken gedekt met rode pannen. De voorgevel bevat op de begane grond een halfronde erker met een vierdelig venster met bovenlichten. Daarnaast bevinden zich twee tweedelige vensters met bovenlicht, vrij dicht tegen elkaar gelegen, onder een segmentboog met zwikvulling en sluitstenen. Daarboven bevindt zich op de verdieping een bakstenen balustrade met een verdiepte toegang met deuren naar het balkon. Daarnaast is er een driedelig venster. De toegangen zitten in de linker- en rechter zijgevels.

Waardering

Het dubbele woonhuis is van algemeen belang vanwege cultuurhistorische- en architectuurhistorische waarden, die tot uitdrukking komen in:

- de voormalige functie als directiewoningen van de fabriek;
- de vormgeving met rationalistische vormen; de situering tegenover de fabriek en markant in de rooilijn van de Grotestraat.

IN GOEDE DOEN

Fraai getekend staan zij in goede doen gespiegeld om te zien hoe aan de overkant in langgerekte getouwen welvaart werd geweven.

JtH



Grotestraat 68, 7443 BK Nijverdal. Gemeentelijk monument

Betreft de Vrij Evangelische Kerk,
gebouwd in 1923 naar een ontwerp van architect Heuvelink. De kerk heeft aan de voorzijde een voorplein, waarvan de rooilijn evenwijdig aan de straat loopt. Door middel van een hek van baksteen, beton en smeedijzer wordt het voorplein van de stoep gescheiden. Visueel wordt de ingang van het hek verbonden met de entree van de kerk, die wordt geflankeerd door een geknikte balustrade langs een trap. Het gebouw, met expressionistische vormen, heeft latere aanbouwen en een gewijzigd interieur.

Beschrijving

De kerk is een driebeukige kruiskerk, opgetrokken in baksteen, met aan de voorzijde aanbouwen in de hoeken en middenrisaliet die overgaat in een geveltoren. Het dwarsschip heeft aan beide zijden een zadeldak met wolfseinden en piron en is gedekt met Tuile du Nord pannen. Aan de voorzijde bevindt zich een kopgevel. Het middenrisaliet is opgemetseld en wordt bekroond met een zinken sierrand. De entree bevindt zich onder een betonnen latei in het middenrisaliet. Boven de entree en ter weerszijden ervan sieren Romaanse rondboogvensters met glas-in-lood de gevel. In het gebouw bevinden zich baksteendecoraties en uitgemetselde terracotta tegels. Het interieur heeft gestucte wanden en een houten plafond in de vorm van een tongewelf, dat gedragen wordt door boogjes die op hun beurt steunen op consoles. De hoeklisenen zijn van geglaazuurde baksteen.

Waardering

De kerk is van algemeen belang vanwege de cultuurhistorische, architectuurhistorische en stedenbouwkundige waarden, die tot uitdrukking komen in:

- het type: een voorbeeld van een voor protestantse kerken karakteristieke vorm op een Grieks kruis;
- de gaafheid van de hoofdvorm, het materiaalgebruik en detaillering van het interieur en het exterieur;
- de ligging aan het kerkplein.

OPZIET NAAR

Van dak tot raam
vanwaar haar hoofd
zich slank verheft en opziet naar
waarvoor zij is gebouwd
hier aan de Grotestraat waar
aan de overkant haar volk
ooit heeft gewerkt maar niet
op zondag waar het in haar
komt en bidt tot hem die alles ziet

JtH



Grotestraat 148, 7443 BN Nijverdal. Gemeentelijk monument

Betreft de R.K. kerk van St. Antonius van Padua, gebouwd omstreeks 1921 door architect Herman Kroes. Al in 1903 was een eigen parochie ontstaan met een noodkerk, maar pas in 1921 kon de nieuwe kerk ingewijd worden. De pastorie is verbonden met de kerk. De kerk is in 1986 gerestaureerd.

Beschrijving

De kerk is een driebeukige laat-neogotische kruisbasiliek, opgetrokken in baksteen. Het schip en de zijbeuken zijn gedekt onder een zadeldak met leien. De entree bevindt zich in de middenas van de toren, onder een gemetselde spitsboog. De toren van vier geledingen heeft een bakstenen lantaarn, flankerende hoektorentjes en een naaldspits. Links naast de toren bevindt zich de doopkapel. In de zijgevels van het koor bevinden zich spitsbogen vensters met tracering en glas-inlood ramen. Aan de buitenzijde bevinden zich steunberen.

Waardering

De kerk is van algemeen belang vanwege de cultuurhistorische, architectuurhistorische en stedenbouwkundige waarden die tot uitdrukking komen in:

- het belang als historisch functioneel hoofdonderdeel van het complex, bestaande uit kerk en pastorie;
- het type van de kerk: een basilicale kerk met toren uit de jaren twintig van de twintigste eeuw in neogotische trant;
- het ontwerp van de kerk: het is een karakteristiek voorbeeld uit het oeuvre van Kroes;
- de gaafheid van de hoofdvorm en detaillering van exterieur van kerk en pastorie;
- de ligging van de kerk met beeldbepalende toren.

ST. ANTONIUS VAN PADUA

Het is zo'n mooie roomse karke,
den statig torent oaver Nijverdal.
Dit karkgebouw det vormt het centrum,
zien greutsen toren boavenal.

Langs de karke leup een spoorlijn.
Bello kwam der eerst nog langs.
Den gung van Hellendoorn noar Neede
en later was 'n sik doar gangs.²

In 'n oorlog veuln de bommen,
ofschuw, verwoesting en paniek.
De missen wörden toen verplaatst
noar de kantine van 't febriek.

Het karkvolk zung het 'Pater Noster'
uut volle krach met 't orgel mee.
Det gung dan prima onder leiding
van de köster Dieks van Rhee.

Dan de processies um de karke,
priester, misdienaars gung'n veurop.
Stapvoets maken 't spul een rondje
heel devoot en mooi rech-op.

't Parochiehuus was arg geliefd
leek wel een tempel van meziek.
The Clarks, the Earring, alles spöln der
meneer pastoor vund 't wel ludiek.

Boam op 'n toren een machtig kruus,
een boaken van betekenis.
Het heet oons welkom en wis de weg
ook as ter es gin lich meer is.

HK

² 'n sik was de bijnaam voor het KSW-treintje waarmee goederen tussen de fabrieken werden vervoerd.



Grotestraat 221, 7441 GS Nijverdal. Potentieel gemeentelijk monument

Betreft een woning.

Beschrijving

Dit woonhuis is gebouwd in 1928. Het is gelegen tussen een rijtje woningen uit dezelfde periode, in het hoge gedeelte van de Grotestraat. Gezien de vrije ligging, de grootte en de bijzondere verschijningsvorm is deze woning gebouwd in opdracht van inwoners van Nijverdal die destijds meer te besteden hadden dan de gemiddelde arbeider. Het is een voorbeeld van iets rijkere architectuur. De voorzijde heeft een voortuintje met gemetselde pijlers. Aan de achterzijde is een latere aanbouw (1992) met houten afwerking aanwezig die niet onder de bescherming valt.

OP 'N NIJVERDALSEN BARG

A-j stapvoets van 'n barg ofgoat
of weer es in de file stoat,
kiek dan es effen um oe hen
aans jaag ie der zomaar langshen.

Doar stiet iets van de weg of,
teeng oaver 't roomse karhof
een mieters mooie woning;
een bouwkundige bekroning.

Die bouwstijl krig een lauwertak
veur de ronde vormen van het dak
en umgekeerd in de entree,
die stijl den giet heel lange mee.

HK



Campbellweg 32, 7443 PV Nijverdal. Rijksmonument

Betreft de fabrieksschoorsteen, op het terrein van de in 1889 gestichte Koninklijke Stoombleekerij Nijverdal aan de Campbellweg in Nijverdal.

Beschrijving

De fabrieksgebouwen op het terrein zijn zodanig gewijzigd dat deze voor de bescherming van ondergeschikt belang zijn. De schoorsteen domineert het Reggedal ter plaatse en verbeeldt op bijzondere wijze de naam van Nijverdal.

De schoorsteen is in rode baksteen opgetrokken vanuit een ronde plattegrond, waarbij de doorsnede aan de onderzijde breder is dan aan de bovenzijde in verband met de stabiliteit. In de voet van de pijp bevindt zich een (dichtgemetselde) getoogde ingang onder een dubbele rollaag. Boven een cordonlijst is de pijp voorzien van regelmatig geplaatste ijzeren banden. Over de gehele lengte zijn klimijzers aangebracht voor inspectie en reparatie. In de bovenste helft is met witte steen 'Kon Stoom Bleek' ingemetseld.

Waardering

De fabrieksschoorsteen is van algemeen cultuurhistorisch- en stedenbouwkundig belang:

- vanwege de zeldzaamheid;
- vanwege de redelijke mate van gaafheid;
- als markant oriëntatiepunt en baken voor Nijverdal en omgeving;
- als enig overgebleven schoorsteenpijp van de vele textiel fabrieken ter plaatse, die van groot belang waren voor het ontstaan van Nijverdal.

BRAKEN

Hoog verheft zich deze uitlaat die ooit braken moest voor ons om geld te genereren en nu als erfgoed ons herinnert aan de hardheid van het leven toen.

JtH



G. van der Muelenweg 3/3A, 7443 RE Nijverdal. Potentieel gemeentelijk monument

Betreft een fabriekshal.

Beschrijving

In 1952 gingen de Koninklijke Stoomweverij in Nijverdal en H. ten Cate & Co in Almelo een samenwerkingsverband aan. In 1957 fuseerden de bedrijven en gingen verder onder de naam Koninklijke Nijverdal-Ten Cate. Al in 1952 gaf de directeur aan het Zwitserse adviesbureau Gherzi de opdracht om beide bedrijven door te lichten. Dit bureau onder de naam Gherzi Textil Organisation was in korte tijd een belangrijke speler in de internationale textielwereld geworden. In eerste instantie ging het vooral om kostenanalyse, maar in 1948 was dit bedrijf een afdeling integrale industriële planning en fabrieksbouw gestart. Het Gherzi Ingenieursbüro Zürich A.G. verzorgde kant-en-klare oplossingen. In 1955 realiseerde het bouw bureau van Gherzi een nieuwe weverij bij Koninklijke Stoomweverij Nijverdal (KSW), vergelijkbaar met de weverij die korte tijd later bij Van Heek in Enschede verrees aan de Lage Bothofstraat 159-175. In deze nieuwe 'Weverij West' werden 800 moderne Picanol-getouwen geïnstalleerd die aanzienlijk sneller waren dan de oude weefautomaten. Deze Gherzi-weefhal is uniek in Nederland, zeker nu die in Enschede verdwenen is. Kenmerkend voor de hal zijn de duidelijk zichtbare toevoerkanalen boven in de weefhal, die onderdeel uitmaken van een constructie. In de vloeren zitten de retourkanalen. Deze manier van ontwerpen was een breuk met de tot dan toe bestaande ontwerpen voor weverijen. De vernieuwde aanpak had te maken met nieuwe inzichten wat betreft kwaliteitseisen en veranderende werkomstandigheden.

Vochtigheid en temperatuur bleken van groot belang tijdens het weefproces; daarom werd een ingenieus gepatenteerd systeem ontwikkeld, waarbij reusachtige betonnen ventilatiekanalen aan het plafond en in de vloer er voor zorgden, dat de lucht tien keer per uur volledig werd ververst en het in de ruimte aanwezige stof werd afgevoerd. Daarnaast werd het binnenklimaat zo stabiel mogelijk gehouden. De weverij West werd uitgerust met rupslantaarns op het dak voor daglichttoetreding. Het interieur van de immense weefhal wordt gedomineerd door manshoge, in het werk gestorte, betonnen ventilatiekokers die elk rusten op kolommen. Deze 'zwevende' kolossen zijn voorzien van ventilatieopeningen en vormen samen met de kolommen in de buitenmuren tevens de hoofdstructuur van de draagconstructie. Hierdoor bestaat een indrukwekkend architectonisch geheel. Bij het kantoor staat een kunstwerk in de vorm van een beeldengroep; dit kunstwerk is geschonken door het personeel.

IN STOFFIGE SCHOONHEID

Vandaag kan ik niet wachen,
want de boonen die mut der in.
En doar kön ie wel um lachen,
maar ik heb ook een gezin.
Ik had oe aandere graag verteld
van de nieuwe weaverieje.
Oaver de functie van 't gebouw
met zien lange goanderieje.
De grappen in het schoflokaal
en de weavers in hun vak,
oaver proaten in gebarentaal
en van die vieze proemtebak.
Dat ze flink an innovatie doet,
met völle ondernemingszin.
Maar ja, zo-ak al zegge:
de boonen die mut der neudig in.

HK



Het Rooie Dorp (Wilhelminawijk) te Nijverdal

In de Wilhelminawijk staan geen officiële rijks- of gemeentelijke monumenten. Maar gelet op de geschiedenis van de wijk en de karakteristieke verschijningsvorm van de woningen in de wijk is besloten deze wijk een plek te geven in dit boek.

Beschrijving ³

Op veel plaatsen in dit boek is aandacht besteed aan de geschiedenis van de textielindustrie en de betekenis ervan voor onder andere de werkgelegenheid in Nijverdal. De huisvesting van de arbeiders was over het algemeen matig tot slecht te noemen. Rond 1925 neemt de textielindustrie de huisvesting van de arbeiders serieus ter hand en wordt een begin gemaakt met de bouw van de Wilhelminawijk, ook wel het Rooie Dorp genoemd. Dit is de eerste planmatige uitbreiding van Nijverdal. Een groot deel van de wijk werd in de 'tuindorpgedachte' gerealiseerd: een ruim opgezette wijk met veel groen met het doel de arbeiders een goede leefomgeving te bieden. De woningen waren voor die tijd ruim opgezet en hadden diepe achtertuinen, waardoor de bewoners de mogelijkheid hadden om op eigen terrein groente te verbouwen en/of een paar stuks klein vee te houden.

Tegenwoordig is het Rooie Dorp een gewilde wijk, waarin jong en oud zich thuis voelen. Willem Frederiks (Willem van Noesel), in 2014 overleden, heeft geruime tijd in het Rooie Dorp gewoond en heeft daar een prachtig gedicht over geschreven.

ROOIE DORP

Der is een plekkie in dit laand,
Tussen weidegrond en zaand.
Mien Rooie Dorp.
Al zint de huze meestal klean,
het kan doar toch zo vredig wean.
Mien Rooie Dorp.
Ik wil doar aaltied wonen blieden
töt miene leste tied vervlög
en ik geen letter meer kan schrieven
en gin meanse mij meer zöch.
In mien Rooie Dorp.

Willem van Noesel. Dit gedicht is eerder verschenen in *Noesellaand* (Nijverdal, 2011).



³ Voor deze beschrijving is o.a. gebruik gemaakt van informatie die beschikbaar is op de website van de wijkvereniging Wilhelminawijk Nijverdal.

De Regge

De Regge is geen officieel monument. Gelet echter op de rijke geschiedenis van de rivier en de grote landschappelijke en ecologische betekenis is besloten de Regge als ‘landschapsmonument’ in dit boek een plek te geven.

Beschrijving

De Regge begint bij het landgoed Westerflier ten zuidwesten van Diepenheim als een aftakking van de Schipbeek. De Regge bestaat uit de boven-Regge (Diepenheim-Rijssen), de midden-Regge (Rijssen-Hellendoorn) en de beneden-Regge (Hellendoorn Ommen). De rivier mondt bij Ommen uit in de Overijsselse Vecht. Oorspronkelijk kon de rivier meanderend zijn gang gaan, maar op enig moment sloeg de nieuwe zakelijkheid toe. De liniaal kwam er aan te pas en vanaf 1894 werd de Regge gekanaliseerd. Er was geen plaats meer voor de vele meanders. Van de 70 kilometer lange rivier resteerden er uiteindelijk nog 56 kilometer.

De industrialisatie, de intensivering van de landbouw en de uitbreiding van dorpen en steden hadden grote gevolgen voor de kwaliteit van het water in de rivier. Er werd alom geloosd in de Regge, die veranderde in een smeerpipj. Onder aanvoering van het waterschap zijn er inmiddels drastische maatregelen genomen. Aanvankelijk richtten die maatregelen zich op de waterkwaliteit, met als gevolg dat er sinds 1980 weer vissen in de Regge zwemmen. Nieuwe inzichten in waterbeheer, klimaat, milieu, landschap en recreatie kwamen in de laatste decennia samen in de Reggeherstelprojecten. Oude meanders werden weer met de rivier verbonden, waardoor deze in natte tijden meer water aan kan. Dat helpt om wateroverlast en verdroging te beperken. Het mooie is dat agrariërs, natuurbeschermers, recreatieondernemers, gemeenten, provincie en waterbeheerders elkaar zodanig hebben gevonden in de maatregelen, dat er weer reden is om trots te zijn op de Regge.

Het schilderij is gemaakt van een stukje Regge nabij de ‘groene Hegeman’.

VOL LEVEN

Ooit meanderde zij visrijk wonderschoon tot in haar werd geloosd waarna zij zwart getekend door het gif vol leegte stroomde naar het Noorden maar zie hoe zij nu weer als vroeger schoon vol leven in dezelfde richting stroomt

JtH



Wolterskampweg 61, 7441 DS Nijverdal. Potentieel gemeentelijk monument

Betreft een boerderij.

Beschrijving

De boerderij en het kookhuis liggen aan de Wolterskampweg aan de rand van Nijverdal met zicht op de bosrand van de Noetselerberg. Het erf maakt deel uit van de vroegere buurtschap en marke Noetsele. Het huidige Nijverdal beslaat het overgrote deel van de toenmalige marke Noetsele. In het zuidwesten van Nijverdal, aan de voet van de Sallandse Heuvelrug kan op kleine schaal de woonomgeving en sfeer van de vroegere marke geproefd worden.

De boerderij staat op de locatie van het oude erf Mensink. Het kookhuis staat links naast het voorhuis (gezien vanaf de voorzijde). Op het erf staan tevens een woonhuis en een schuur uit de jaren tachtig van de twintigste eeuw die niet binnen de bescherming vallen.

TOEN ALLES ANDERS WAS

In dit oudste deel voor Nijverdal zelfs was, lag deze weg er al, die langs de esrand loopt met zicht op heuvels die men bergen noemt. En in die trant staat hij daarlangs met rondom eeuwenlang de rulle grond waaraan och-arm manmoedig werd gewerkt. En nog altijd staat hij daar en denkt nog aan die tijd toen alles anders was.

JtH



Natuurgebied Het Wierdense Veld. Een natuurmonument

Betreft het natuurgebied Het Wierdense Veld,
gelegen ten noorden van de N35 tussen Nijverdal en Wierden.

Beschrijving

Met een oppervlakte van ruim 400 hectare wordt Het Wierdense Veld beschouwd als een waardevol natuurgebied vanwege de aanwezigheid van hoogveen. Het is een restant van een ooit uitgestrekt veenlandschap in Twente. Het gebied is grotendeels afgegraven voor turfwinning. Het is begroeid met vochtige heide en enkele berkenbosjes. Binnen het hoogveen is het dekzandrelief plaatselijk zo sterk en uitgesproken dat op de dekzandruggen droge heide voorkomt. Op de lage delen bevinden zich enkele met water gevulde veenputten.

Het gebied is aangewezen als 'Natura 2000-gebied'. Natura 2000 probeert een goed evenwicht te creëren tussen beleven (recreatie), gebruiken (economie en ecologie) en beschermen (zorg voor de natuur). Daarmee komt de natuur in dit gebied onder Europese bescherming te staan. Het natuurgebied is gedeeltelijk toegankelijk via enkele openbare zandwegen.

VENNEPLUZE ⁴

Vennepluze, waa-j der weer,
'k mag' oew geerne zeen ne keer.
In de zonne en in de wind,
lik 't o-j spölsche wichter zint.
Noew is hot en dan weer haer,
blös de wind oew uut mekaer.
Dan inees weer stief biejeen',
dinge 'k mag' oew geerne zeen.
't Is mij net o-j vangen doot,
in den veurjoorszunneglood.
Bottervogels um oew too,
loeder zörgeloos gedoo.
Blaank stoa-j boaven 't broene heed,
hädde bunte bije oew steet.
Armoodslaand is oew keteer,
pluze wit, 't dut oew neet zeer.
Wuuvend' stoa-j in zonne en wind,
net o-j spölsche wichter zint,
dee zich tiert bije bunte en heed,
en van armoed neet en weet.
'k Nemme oew mee in miene haand,
Bliejschop van het armoodslaand.

Johanna F. van Buren, mei 1934.

⁴ Bottervogels (vlinders). Loeder (puur). Heed (heide).
Bunte (buntgras). Keteer (plaats).



De Joncheerelaan 82, 7441 HJ Nijverdal. Gemeentelijk monument

Betreft een woonhuis,
gebouwd in het eerste kwart van de twintigste eeuw.

Beschrijving

Het woonhuis is gebouwd vanuit een vierkante plattegrond en opgetrokken in baksteen over één bouwlaag onder een afgeknot schilddak met pannen. De voorgevel bevat op de begane grond een halfronde erker met drie vensters. Op de eerste verdieping is een balkon met openslaande deuren onder een toog met gekleurde, geglazuurde bakstenen. De voorgevel wordt beëindigd door een bakstenen balustrade tussen wat hoger opgaande pijlers. De entree bevindt zich onder een houten luifel.

Waardering

Het woonhuis is van algemeen belang vanwege de cultuurhistorische- en architectuurhistorische waarden die tot uitdrukking komen in:

- de gaafheid van de hoofdvorm en detaillering in de voorgevel;
- het type: voorbeeld van een woonhuis uit het eerste kwart van de twintigste eeuw.

ZIJN BALUSTRADE

Zijn balustrade siert waarachter
alles anders is dan wat u dacht;
geen plek om op te staan maar
wel een dak waarvan u glijden
kunt al raad ik dit stellig af
omdat u dan veel dieper landt
dan goed is voor uw hart

JtH



Overwaterweg 23, 7443 SJ Nijverdal. Potentieel gemeentelijk monument

Betreft een boerderij
in de buurtschap Hulsen bij de stuw in de Regge.

Beschrijving

Het erf De Brukkeler is één van de oudste erven in de gemeente Hellendoorn. De voorzijde van de boerderij is georiënteerd op de rivier de Regge, de achterzijde is naar de weg gericht. De boerderij wordt voor het eerst genoemd in 1381 in de leenregisters van de bisschop van Utrecht. De heren van de havezate Ter Molen, later Schuilenburg, hielden er namens de bisschop een oogje in het zeil. Bij 'De Brukkeler' lag vermoedelijk de eerst bekende schutstal en stalkolk die rond 1300 de waterhuishouding stroomopwaarts regelde, zodat de Regge bevaarbaar bleef. De schutstal voorzag tevens de watermolen bij Katenhorst van water. De latere watermolen stond op het terrein van de havezate Schuilenburg. Bij de aanleg van de stuw werden de resten van een laat-middeleeuws scheepje geborgen. Inmiddels is dit onderdeel van de vaste collectie over de archeologische geschiedenis van Nederland in het Rijksmuseum van Oudheden in Leiden. De boerderij 'De Brukkeler' in zijn huidige vorm dateert uit circa 1800, maar is in de loop van de tijd aangepast. Dit is vooral aan de rechter zijgevel en aan de achtergevel te zien. De rechter zijgevel heeft op de plek, waar vroeger de stalramen zaten, nu woonvensters en een entree met deur. Deze wijzigingen vallen niet binnen de bescherming. Het erf heeft zijn agrarische functie verloren.

WACHTER

Waar u niet verder kunt, staat
deze wachter zijdelings van
Overwaterweg in alle rust.
De plek waar u niet verder
kunt maar ook niet hoeft zo
fraai hij ligt op deze plek,
zijdelings van Overwaterweg.

JtH



Sallandse Heuvelrug. Natuurmonument

Betreft het Nationaal Park Sallandse Heuvelrug.

Beschrijving

Dit park beslaat een groot gedeelte van de heuvelrug tussen Hellendoorn en Holten. Het ligt ten zuiden van de N35 Zwolle-Almelo en omvat onder andere de Haarlerberg, de Holterberg, de Noetselerberg en de Koningsbelten. De Hellendoornse Berg ligt buiten het nationaal park maar behoort wel tot de Sallandse Heuvelrug. Het park is ongeveer 35 km² groot.

IJstijden

De stuwwallen ontstonden in het Saliën, de voorlaatste ijstijd (ongeveer 200.000 jaar geleden). Grote gletsjers die vanaf de poolkap kwamen, drongen toen via Scandinavië het huidige Nederland binnen. Tijdens het vooruitschuiven van de honderden meters dikke ijsmassa werd de bodem in Noord-Europa afgeslepen en in de vorm van leem, zand, grind en stenen meegevoerd. Een grote landijstong die door het huidige IJsseldal schoof, stuwde aan de ene zijde de Veluwe op en vormde in het westelijk deel van de gemeente Hellendoorn een stuwwal, die tegenwoordig de naam Sallandse Heuvelrug draagt. Het meest noordelijke en het meest zuidelijke deel van deze stuwwal liggen niet binnen de gemeente Hellendoorn. Een andere, lagere stuwwal bevindt zich in het oostelijk deel van de gemeente. Deze ontstond door een ijslob die door het huidige Reggedal stroomde. Uiteindelijk bedekte het landijs waarschijnlijk de gehele stuwwal. Door temperatuurstijgingen trok het ijs zich na verloop van tijd terug. Het smeltwater creëerde in de stuwwallen verschillende slenken of smeltwatergeulen, die uitmondten in lager gelegen gebieden. In het stilstaande water ontstonden door plantengroei in de loop van tienduizenden jaren uitgestrekte veengebieden. In de laatste ijstijd, het Weichselien (ongeveer 115.000 jaar geleden), bereikte het landijs onze streken niet. Het klimaat was droog en koud en de wind kreeg vrij spel. Daardoor werden de stuwwallen afgerond en vormden zich onderaan de heuvels dekzandruggen.⁵

Het gebied was sinds de Middeleeuwen vooral begroeid met heide; ook waren er lokaal zandverstuivingen. De heuvels zijn vanaf het eind van de negentiende eeuw voor het grootste deel herbebossed met productiebossen ten behoeve van de mijnbouw in Limburg. Tegelijkertijd werden daarmee verstuivingen tegengegaan. Sinds het einde van de twintigste eeuw is het heideareaal weer vergroot uit oogpunt van cultuurhistorie en natuurbeheer.

⁵ Canon van Hellendoorn, p. 8-9

VERSTILD

Ver van dagelijks rumoer staan zij eeniig drie in bont gekleed en vragen ons verstild als zij te proeven van dit heidelandschap.

JtH



Ninaberlaan 66, 7447 AH Hellendoorn. Potentieel gemeentelijk monument

Betreft een voormalige boerderij annex café De Valkhof.

Beschrijving

De Valkhof is gelegen op de hoek van de Ninaberlaan en de Koetshuisstraat. Op de kadasterkaart van 1830 komt de boerderij niet voor. In de muur van de voormalige boerderij zat vroeger een steen met het jaartal 1831. In 1880 kocht Jan Hendrik Valk uit de Koestraat deze boerderij. In 1894 heeft hij het café en de drie naastgelegen kamers aangebouwd. Zijn zoon Johan nam later het bedrijf over. De echtgenote van Jan Hendrik, Hendrika Johanna Harbers, was met horeca bekend aangezien zij afkomstig was van boerderij met café Harbers aan de Dorpsstraat in Hellendoorn.

In de oorlogsjaren hield de notaris hier zitting omdat het notariskantoor aan de overkant van de straat door de Duitsers was gevorderd. Vanwege de vordering van de dorpschool werd hier gedurende deze jaren ook les gegeven. Vanaf 1940 tot de opening van het Groene Kruisgebouw aan de Zuid Esweg in 1954, was in café Valk het consultatiebureau gevestigd. Café Valk werd in 1973 gesloten.

In 1985, na het overlijden van Johan Valk, kwam de boerderij in de verkoop. Voor fl. 132.000,- werd de 'Stichting tot steun van activiteiten in dorp Hellendoorn' eigenaresse van het pand en gaf het de naam De Valkhof. Het pand is in 1988 gerestaureerd en geschikt gemaakt voor meerdere doeleinden. De gelagkamer en de drie naastgelegen kamers zijn in gebruik. De gelagkamer doet nog regelmatig dienst als vergaderkamer. Het gebouw wordt verder gebruikt door een folkloristische dansgroep en enkele volksdansgroepen.

De stichting Oald Heldern de Noaberschap gebruikt het pand als opslag voor haar ruime collectie. De aangrenzende schuur is het onderkomen van de wegtrein 'Bello'. Deze is in 1978 gemaakt door de buurtvereniging 'De Woerthe' ter gelegenheid van de feestelijkheden rond het negenhonderdjarig bestaan van Hellendoorn.

DE KALE BOER

Het lik wel of op dit plekkie, de tied eam stille stiet,
hier is noe een museum, al zie-j det zo drekt niet.
Vrogger was hier een café, toen klunk hier menig lied
en ik geleuve dat de gelagkamer aaltied nog bestiet.
De delle was het urinoir, teminsen det was toendertied,
en veur zuugeling- en notariszaken kwam ie hier in oorlogstied.

Zie zegt ook wel 'de kale boer' as het um 'n bienaar giet
en wus ie wel dat treintje Bello hier ook argens stiet?
Noe loope wie der eam umhen dan wee-j ook niet wa-j ziet,
is det gin mieters mooien hoek, doar woar die putte stiet?
Die achterkaante is het allermooist umda-j doar oaverziet
hoe of het vrogger is e'wes in de Helderse oale tied.

HK



Ninaberlaan 75-77, 7447 AC Hellendoorn. Gemeentelijk monument

Betreft een woonhuis,
gebouwd in het laatste kwart van de negentiende eeuw. Het huis staat in de rooilijn en heeft aan de voorzijde een fraaie symmetrisch opgezette voortuin. Aan de rechterzijde bevindt zich een latere aanbouw.

Beschrijving

Het woonhuis is opgetrokken vanuit een rechthoekige plattegrond in baksteen met speklagen op plint over één bouwlaag onder een schilddak gedekt met kruispannen. De voorgevel is symmetrisch van opbouw en bevat twee vensters met houten kozijnen en persiennes die onder een segmentboog zijn geplaatst met sluitstenen. Beide vensters hebben een bovenlicht, waarbij alleen het rechter bovenlicht een diagonale glas-in-loodverdeling heeft. De entree ligt iets verdiept en wordt omlijst door gepleisterde lisenen. Daarboven een opgemetselde, grotendeels gepleisterde dakkapel. De dakkapel heeft een zadeldakje. De voorgevel wordt beëindigd door een kroonlijst die gedragen wordt door hoeklisenen en de lisenen van de entree.

Aan de rechter zijgevel is een serre gebouwd, die bestaat uit een constructie van een houten plint met daarop smalle glas-in-loodvensters in geprofileerde houten stijlen. De serre wordt beëindigd door een zeer gedetailleerde kroonlijst. Boven de serre bevindt zich in het rechter dakvlak een dakkapel. Aan de achtergevel bevindt zich een aanbouw in de stijl van de serre.

Waardering

Het woonhuis is van algemeen belang vanwege de cultuurhistorische en architectuurhistorische waarden die tot uitdrukking komen in:

- de gaafheid van de hoofdvorm en de detaillering;
- het type: een gaaf voorbeeld van een woonhuis uit het laatste kwart van de negentiende eeuw.

HOOG VERREZEN

Achter fraai groen hoog verzezen staat symmetrisch mooi te wezen.
Hij als monument vandaag beschreven,
die de laan siert van het heden vanwaar
door ogen naar hem wordt gekeken.

JtH



Ninaberlaan 79, 7474 AC Hellendoorn

Betreft weliswaar geen officieel gemeentelijk of rijksmonument, maar gezien het bijzondere karakter van het woonhuis is het in dit boek opgenomen als 'monumentwaardig'.

Beschrijving

Het pand met de naam 'Zunnebloome' dateert van ongeveer 1870 en had oorspronkelijk de functie van koetshuis. Op basis van het feit dat op het oude bintwerk 'Lemelelerveld' staat, wordt aangenomen dat de bouwer uit Lemelerveld kwam. Uit overlevering komt de veronderstelling dat het koetshuis eigendom was van de dames Van der Meer.

Voordat het koetshuis werd verbouwd tot woonhuis werd het gebruikt als pakhuis. In het pakhuis is in 1922/1923 tijdelijk een school ondergebracht met twee lokalen aan de achterzijde. Het betrof de MULO, gevestigd aan de Joncheerelaan, die door brand tijdelijk naar een andere locatie moest uitwijken.

In 1924/1925 werd het koetshuis/pakhuis verbouwd tot woning. Na de verbouwing is het pand verhuurd aan de familie Van der Linde. Deze familie heeft het huis tot 1955 gehuurd en daarna gekocht. Momenteel wordt het pand bewoond door Bertus en Wilma van der Linde. Zij zijn zo vriendelijk geweest bovenstaande informatie voor dit boek beschikbaar te stellen.

ZUNNEBLOOME

Zunnebloome, arme wief,
Klungels floddert oew um 't lief.

Zunnebloome, in 't begin
stun iej as ne konegin,
met nen groten gellen kraans,
in de zunne gollen glaans.

En oew heuf, iej dreugen 't hooge,
aaltied ha-j de zunne in 't ooge.

Stengel stewig, blae zo fleurig,
hätte klein en donkerkleurig.

Mar toew grooter wödden oew hätte,
kree-j misschien ook meerder smätte?

Oewen kraans, hee völ oew vot,
oewe kroone gung kapot

En noew loat iej heuf mar hangen,
zie-j van zörge zoo bevangen?

Hätte, groot en gries en grof,
alle moois is van oew of.

Oewe blae, in weer en wind,
liekt of 't loeder lompen zint.

Zunnebloome, arme wief,
klungels floddert oew um 't lief.

Zunnebloome, eers verwend,
armoed lien he-j ook ekend.

Mar as riepe is oew zoad,
zie-j volder a-j starvend stoat.

Johanna F. van Buren,
oktober 1927



Ninaberlaan 78, 7447 AH Hellendoorn. Rijksmonument

Betreft de korenmolen De Hoop in Hellendoorn, er waren ooit acht molens in dit dorp. Nu vallen er nog maar twee te bewonderen.

Beschrijving

Molen De Hoop werd in 1854 gebouwd. In 1874 werd de molen voorzien van een achtkantige bovenkruier met stelling. De molen heeft een stenen onderstuk. Het bovenstuk en de kap zijn met riet gedekt. Tot 1937 bleef de molen op windkracht in bedrijf. Daarna werd er met een elektromotor verder gemalen in een naast gelegen maalderij. De molen diende slechts als opslagruimte. De molen werd in 1973 eigendom van de gemeente Hellendoorn voor het symbolische bedrag van 1 gulden en in 1978 was de restauratie van de molen voltooid. Sinds 1985 wordt de molen weer door een beroepsmolenaar gebruikt. Molenaar Jan van de Beld maalt meel, heeft een winkel in de molen en leidt bezoekers rond. De molen is ingericht met één koppel maalstenen die op windkracht wordt aangedreven.

Daarnaast bezit de molen diverse andere werktuigen voor het maalbedrijf. De roeden van de molen zijn 22,5 meter lang en zijn voorzien van het Oudhollands hekwerk met zeilen.

ZO DE WIND WAAIT

Zo de wind waait draait mijn
viertal korrels fijn tot meel
voor onze bakker die dan 's nachts
zijn bedrust offert voor ons
verse brood die ochtend.

JtH



Dorpsstraat 2, 7447 CR Hellendoorn. Gemeentelijk monument

Betreft een dokterswoning,
gebouwd in 1834 voor de eerste Hellendoornse huisarts Willem Antonie te Wechel.
De aanbouw aan de zuidzijde is een latere toevoeging.

Beschrijving

De neoclassicistische dokterswoning is in één bouwlaag opgetrokken vanuit een vierkante plattegrond in baksteen met halfsteens metselverband op een verhoogde plint. Het afgeknotte schilddak met Tuile du Nordpannen en lijstwerk wordt aan de voorzijde doorbroken door een verhoogde middenpartij. De symmetrische gevel bevat een toegangsdeur, met aan weerszijden twee vensters, met geprofileerde stuclijsten rondom bovenlichten en stucwerk onder de vensterbanken. De linkerzijgevel heeft in het midden een deur en wordt geflankeerd door twee vensters, die ongelijk van lengte zijn. Boven de vensters in de zijgevel bevinden zich in het dak per zijde vier dakkapellen met lijst.

Waardering

Het woonhuis is van algemeen belang vanwege de cultuurhistorische en architectuurhistorische waarden, die tot uitdrukking komen in:

- het ontwerp als voorbeeld van een representatieve woning in neoclassicistische stijl;
- de gaafheid van de hoofdvorm en detaillering van de voorgevel.

BLOEDDRUK

Hier werd geheeld, gezalfd, gesmeerd tot heil van die bedeesd het huis betrad van hem die in wit gehuld de bloeddruk nam van die ongewis in dit bloemrijk paleis voor leven kwam.

JtH



Dorpsstraat 15, 7447 CM Hellendoorn. Gemeentelijk monument

Betreft het voormalige raadhuis, thans gemeenschapshuis 't Noaberhuus'. Datering bouw: 1857. Gebouwd op basis van een plan van de bouwkundige Rietberg met neoclassicistische vormen. Het voormalige raadhuis is gelegen op een hoek en staat in de rooilijn. Aan de achterzijde bevindt zich een grote aanbouw van latere tijd die niet valt onder de monumentenstatus.

Beschrijving

Het voormalige raadhuis is opgetrokken vanuit een rechthoekige plattegrond in baksteen op een plint over één bouwlaag onder een afgeknot schilddak gedekt met pannen. De voorgevel is symmetrisch ingedeeld en wordt beëindigd door een uitstekende kroonlijst. In de middenas bevindt zich een verdiepte en verhoogde entree met een houten deur onder een segmentboog met sluitstenen. In het verhoogde deel van de entree zit een venster onder een segmentboog met sluitstenen. Aan weerszijden van de entree bevinden zich T-vensters met bovenlicht onder een segmentboog met sluitstenen. De entree wordt omlijst door hoekstenen die zich tevens bevinden tussen de vensters en op de hoeken. De gehele voorgevel bevat drie witte speklagen. De linker zijgevel bevat drie T-vensters en de rechter zijgevel bevat twee T-vensters. Beide gevels bevatten ieder drie muurankers en worden beëindigd door een goot op consoles.

Waardering

Het voormalige raadhuis is van algemeen belang door de cultuurhistorische, architectuurhistorische en stedenbouwkundige waarden die tot uitdrukking komen in:

- de voormalige functie van het gebouw;
- de vormgeving met symmetrische opzet en neoclassicistische vormen;
- de prominente situering binnen de dorpskern.

NOABERTEKEN

In zebrawitte strepen staat hij lang ontdaan van status van weleer nu behangen met het oude naoberteken uit deze streken dat ook nu het leven nog verrijken kan.

JtH



Dorpsstraat 37, 7447 CM Hellendoorn. Gemeentelijk monument

Betreft een woonhuisboerderij,

markant gelegen op de hoek van de Dorpsstraat en de Jacob Kapteynstraat. Het complex is gebouwd omstreeks 1870 voor het echtpaar Van Beest-Leestemaker met neoclassicistische vormen. Naast een boerenbedrijf werd het pand ingericht tot hotel en rijtuig-verhuur. De dakkapellen op het woonhuis en de doorbreking van het dak van de boerderij zijn latere toevoegingen.

Beschrijving

Dit woonhuis annex boerderij is opgetrokken op een rechthoekige plattegrond in baksteen op plint over een bouwlaag onder een afgeknot schilddak, gedekt met pannen. De voorgevel van het woonhuis bevat een iets risaliserende, sterk benadrukte entree met bovenlicht en zware omlijsting. Aan weerszijden daarvan bevindt zich een zesruits venster met lichte omlijsting. De hoeken van de voorgevel worden beëindigd door lisenen, die een kroonlijst dragen. De linker zijgevel bevat vensters onder een gemetselde strek.

De boerderij is rechts aan het woonhuis aangebouwd op een rechthoekige plattegrond in baksteen op plint onder een zadeldak met pannen en een schoorsteen. De gevel bevat een verdiepte, getoogde baanderdeur in de middenas en is daarboven met hout bedekt. Aan weerszijden van deze staldeur zitten kleinere getoogde houten deurtjes. Op de straathoek bevindt zich een markant keienvloertje in wit-grijs gestreepte samenstelling, geplaatst loodrecht op de voorgevel.

Waardering

Het complex is van algemeen belang vanwege architectuurhistorische en stedenbouwkundige waarden, die tot uitdrukking komen in:

- het type: een gaaf voorbeeld van een woonhuis annex boerderij;
- de vormgeving en detaillering van het woonhuis met neoclassicistische vormen;
- de prominente situering van het complex op een hoek.

IN DE SCHADUW

Ik weet nog dat Tone Rozeboom
hier woon'n met zien gezin.
Det is 'n helen zet e'leen,
noe woont der 'n dokter in.

Bie Tone stun de liekwaang
op de Heldersen te wachen.
Doar mos ie dan wel lid van wean,
veur ze oe noar 't karkhof brachen.

Het huus is heel goed onderhoaln
en prachtig op e'knapt.
De hoofdingang maakt het veurnaam,
zoda-j der deftig binnenstapt.

Het lig doar mooi zo miln in 't dorp,
met keigies kaant en strak.
Bie 'n oalen Griezen past het goed,
zie stoat doar mooi op hun gemak.

HK



Dorpsstraat 39, 7447 CM Hellendoorn. Rijksmonument

Betreft: De protestante kerk, te dateren in de 12^e eeuw; in de volksmond sinds het laatste kwart van de vorige eeuw 'n Oaln Griezen' genoemd.

Beschrijving

Het middelste gedeelte van het gebouw bestaat uit een romaans éénbeukig schip uit de 12^e eeuw. De kerk heeft een laatgotisch koor met twee zijkapellen en een sacristie. De schipmuren zijn tot op driekwart van hun hoogte opgetrokken van oersteen. In elke muur is een met baksteen dichtgezet rondboogpoortje aangebracht. De gewelven, die in 1747 ingestort zijn, zijn bij de restauratie in 1961 in het koor opnieuw aangebracht. Het schip heeft het houten spitstongewelf behouden. De eiken preekstoel stamt uit de 18^e eeuw. De toren bij de kerk is mogelijk gebouwd in de 16^e eeuw. De toren heeft drie geledingen met een schilddak en een rechthoekige traptoren. In de onderste geleding bevindt zich een korfboogvormige ingang met een spitsboogvenster erboven. De twee volgende geledingen zijn voorzien van spitsboognissen, waarin zich bij de bovenste de galmgaten bevinden. De benedenruimte is overwelfd. Er is een klokkenstoel met een gelui van twee klokken. Eén ervan is van W. Wegewaert uit 1547 met een diameter van 110,6 centimeter. De andere is een moderne klok.

BAKEN IN DE TIJD

De oude grijze staat zo stevig op zijn plek.
En statig maakt hij deel uit van de tijd.
Zoveel heeft hij al gezien.
Zoveel heeft hij al gedacht.
Hij kent de oorlogszucht van bommenberend.
Hij weet nog van de heerser van altijd.
Hij weet nog van de tijd dat alle beelden
uit zijn hart verdwenen maar
altijd bleef hij staan
als baken in de tijd
waar hij wel eeuwig lijkt.

JtH



OEN EENVOUD

Johanna had het oaver 'n toren,
toen ze oaver 'n Griezen schreef.
De karke zelf gaf zie geen naam
umdat det 'grote' karke bleef.
Oale karke van oons moederdorp,
zeumtien eeuwen van historie,
vol van krach en oprechte rust;
oen eenvoud is oen glorie.

Hier bin ik e'deupt en bin 'k e'trouwd,
'k heb dominees zien kom'n en goan,
maar mangs vroag ik mie bange of
hoelange zölt oen muurn nog stoan?
Misschien mo-w der weer es hen,
zovölle hebt 't geleuf verloaten.
dan deank ik dat oonze liem Heer
toch nog es met oons wil proaten.

Tot slot zol ik ook nog willen zeng
teeng al die schrievers en zo voort,
da-k hier ook nog wil vaste leng
dat der één naam wördt verwoord:
jullie het hebt oaver de oale Grieze,
of 'd olde grieze, zelfs dolde Griesen.
Dan wil ik der oe met klem op wizen:
in Heldern sprekke wie van:
'n oaln Griezen!

HK



Dorpsstraat 42, 7447 CS Hellendoorn. Gemeentelijk monument

Betreft een woonhuis, gebouwd in 1906, in een neoclassicistische stijl die verwant is aan het voormalige raadhuis (Dorpsstraat 15).

Beschrijving

Het woonhuis is opgetrokken vanuit een vierkante plattegrond in bakstenen op een plint over één bouwlaag en onder een afgeknot zadeldak met pannen. De voor- en rechter zijgevel zijn symmetrisch van opbouw en hebben een verhoogd middendeel met een fronton als bekroning. In de middenas van de voorgevel bevindt zich een verdiepte entree met een venster op de verdieping. Alle vensters zijn ingekaderd onder een segmentboog met drie sluitstenen en geflankeerd door persiennes. Ter weerszijden van de entree bevinden zich T-vensters. In de zijgevel bevinden zich drie identieke T-vensters onder een segmentboog met sluitstenen en persiennes.

Waardering

Het woonhuis is van algemeen belang vanwege de cultuurhistorische en architectuurhistorische waarden die tot uitdrukking komen in:

- de markante ligging van het pand;
- de overeenkomstige bouwstijl met het voormalige raadhuis.

34 Gedicht

ONBESPIED

Uit leem gebakken verrees hij klassiek en fraai gekleed in neotijd, en staat nog altijd frank en vrij in zon te pronken zijn uit steen gemetseld lijf. Maar als straks het donker valt sluit hij zijn ogen voor de passant en daarbinnen genieten zij dan frank en vrij en onbespied.

JtH



Dorpsstraat 43, 7447 CM Hellendoorn. Gemeentelijk monument

Betreft een woonhuis,
gebouwd omstreeks 1930. Het pand staat in de rooilijn. De naastgelegen garage is opgetrokken in dezelfde bouwtrant. Het geheel is omgeven door een ruime tuin met een tuinhek van baksteen en smeedijzer.

Beschrijving

Het woonhuis is opgetrokken vanuit een onregelmatige plattegrond in bakstenen onder samengestelde schilddaken met pannen. Het dak wordt tweemaal onderbroken door een schoorsteen. De entree met houten toegangsdeur is naar achteren gelegen ten opzichte van de voorgevel. Boven de deur is de kaplijn voortgezet. De goot bevindt zich boven de entree. In het dakvlak bevindt zich een dakkapel. In het linkerdeel van de voorgevel op de begane grond zit een vensteropening met twee bovenlichten van gelijke grootte. Op de eerste verdieping zit een driedelig venster met roedenverdeling. De linker zijgevel is grofweg verdeeld in drie delen. Het meest linker deel bevat een driezijdige erkeruitbouw op de begane grond met per zijde een venster met twee bovenlichten. Op de verdieping bevindt zich een tweedelig venster met toegangsdeuren voor het balkon. Het rechterdeel van de linker zijgevel ligt terug en bevat op de begane grond een door de kap overdekt terras. In het dakvlak bevindt zich een dakkapel. In de rechter zijgevel loopt het dakvlak door tot in de uitgebouwde garage onder een plat dak.

Waardering

Het woonhuis is van algemeen belang vanwege de cultuurhistorische, architectuurhistorische en stedenbouwkundige waarden, die tot uitdrukking komen in:

- de hoofdvorm: een levendig en onregelmatig gebruik van bouwvolumen;
- de situering: prominente ligging in de dorpskern van Hellendoorn;
- het type: gaaf voorbeeld van een woonhuis uit de jaren dertig van de twintigste eeuw.

NOTABEL

Niet meer zo jong maar versleten of onzeker is hij niet. Is zich bewust van statig zijn. Wil altijd nog notabel zijn, zoals hij ooit werd opgebouwd: op deze plek, langs deze straat waar dit dorp zich eeuwenlang bevindt.

JtH



Dorpsstraat 53, 7447 CN, Hellendoorn. Rijksmonument

Het betreft een woonhuis,
gebouwd in 1848 in opdracht van notaris Gerhard Kluvers (1808-1882).

Beschrijving

Het pand is gebouwd op een rechthoekige grondslag en heeft een omlopend schilddak met hoekschoorstenen. Het huis heeft een symmetrische voorgevel met achtruitsvensters die met luiken behangen zijn.

Het schilddak is afgeknot en met pannen gedekt, voorzien van lijstgevels en een dakkapel met omlijsting.

OP 'N HOEK IN HELDERN

Notaris Kluvers hef 't e'bouwd
en det was hum wel toevertrouwd.

Dit huus hef nog niveau en klasse,
doaroaver waren ze goed te passe.

Gemeentewarken zat hier ooit,
was der 'n barak bie an e'knoid.

Later woon'n der Miny en Dick,
de Trompen hadden doar wel schik.

En det geslach det woont ter nog,
hun dochter hef het noe e'koch.

Oh ja, det mu-k oe nog vertellen,
teminsen as 't oe wat kan schellen:

dat 't huus doar links van dit adres,
heel vrogger 't koetshuus is e'wes.

HK



Smidsstraat 20/20a, 7447 CJ, Hellendoorn. Potentieel gemeentelijk monument

Betreft een voormalige smederij aan de Smidsstraat.
Het pand staat evenwijdig aan de straat.

Beschrijving

Het gebied Smidsstraat toont een ensemble van panden die qua typologie herinneren aan de agrarische oorsprong van het dorp en daarin ook een ontwikkeling laat zien. Zo zijn Smidsstraat 7-9 en 20 voorbeelden van hallenboerderijtjes. De wijze waarop deze werden uitgebreid is zichtbaar in het pand Smidsstraat 1a waar het woongedeelte is vergroot door de toevoeging van een dwarshuis. Tot slot is een latere ontwikkeling te zien in de woning met schuur aan de Smidsstraat. Hier is het bedrijfs gedeelte los van de woning geplaatst. Zo zijn de panden niet alleen van belang als een samenhangend stedenbouwkundig ensemble, maar ook vanuit een oogpunt van cultuurhistorie.

Het pand is recentelijk verbouwd in twee eenheden.

DE SMEDERIEJE

A-k hier goa stoan met dichte oong
dan roek ik nog die luch van toen.
Dan zie ik doar smid Tiehuus warken
in zien blauwe boezeroen.

Dan zie ik weer den hoefstal buuten
woar een peerd mooi rustig stiet.
En dan roek ik weer die schroeiluch
as de smid an 't vlakbraand'n giet.

Dan heur ik ook het aambeeld klinken
vonken vliegt ter in het rond.
Druppels zweet loopt van zien veurheuf,
een vinnig trekkie um de mond.

Vriendelijk en aait behulpzaam,
verdien'n de smid zien dagelijks brood.
En wie nuum'n hum smidtie Tiehuus,
want hij was niet heel arg groot.

HK



Bibenstraat 11, 7447 CK Hellendoorn. Gemeentelijk monument

Betreft oorspronkelijk een winkel-woonhuis, gebouwd voor bakker en herbergier Teesselink rond 1890.

Beschrijving

Het van oorsprong winkel-woonhuis vormt een bouwkundige eenheid met Bibenstraat 11a, en staat met de voorgevel aan de Bibenstraat. Het bestaat uit twee haaks op elkaar staande bouwvolumes, beide opgetrokken in baksteen op een plint over één bouwlaag. Het voormalige bedrijfsgedeelte heeft twee haaks op elkaar staande en met elkaar verbonden schilddaken met kruispannen op een vierkante begane grond. In de gevel bevinden zich een goot op consoles en getoogde vensters en een entree. In de voorgevel bevindt zich links de entree met bovenlicht en roedenverdeling in de deur. Ernaast is een venster met tweedelig bovenlicht. Rechts bevindt zich een brede doorgang met houten deuren.

Waardering

Het woonhuis en het bedrijfsgedeelte zijn van algemeen belang vanwege de cultuurhistorische en architectuurhistorische waarden die tot uitdrukking komen in:

- het type: een woonhuis met bedrijfsruimte uit het einde van de negentiende eeuw;
- de gaafheid van de hoofdvorm en het materiaalgebruik.

HET ZWARTE PEERD

De glazen rammelt
bie Jo Teeslink
in de winkel
bakkerieje en 't café
dikke wille
santé
segrettenrook
een ei of dreuge wos
een vluuk
een spottend lachie
doe nog maar 'n ei
'n stoeten
en 'n paar klompen.
De glazen rammelt
bie Jo Kappert
in de winkel
bakkerieje en 't café
bettie doof
heimwee
'n bult klompen
passé
nog of en toe
rammelt der een glas.

HK



Bibenstraat 17, 7447 CK Hellendoorn. Gemeentelijk monument

Betreft een voormalig woon/winkelpand, gebouwd omstreeks 1900 in chaletstijl. Het vrijstaande pand is markant gelegen aan de Bibenstraat in het centrum van Hellendoorn.

Beschrijving

Het woonhuis is opgetrokken vanuit een rechthoekige plattegrond in baksteen op een plint onder een schildzadeldak met Hollandse pannen. Aan de voorzijde van de kap bevindt zich een sierspant met een makelaar. De risaliserende middenpartij bevat in de middenas de entree met ter weerszijden vensters, allen getoogd en met bovenlicht. In de punt van de gevel bevindt zich een tweedelig venstertje. Dit deel wordt geaccentueerd door houten gecanneleerde pilasters, een kroonlijst en een boogvormige sierspant. De zijdelen bevatten een venster met bovenlicht onder een kroonlijst. In de linker zijgevel bevinden zich twee tweedelige vensters met bovenlicht.

Waardering

Het woonhuis is van algemeen belang vanwege de cultuurhistorische en architectuurhistorische waarden, die tot uitdrukking komen in:

- de vormgeving: een symmetrische opzet, gedecoreerd met houten sierspant, kroonlijst en hoekpilasters;
- het type: een gaaf bewaard voorbeeld van een woonhuis uit het begin van de twintigste eeuw.

GESCHILDERDE PILASTERS

Statig staat hij wit getekend door pilasters voor ons oog dat ziet hoe goed gebouwd hij de eeuwen heeft geklaard.

JtH



Bibenstraat 20, 7447 CL Hellendoorn en Voordamweg 1, 7447 CA Hellendoorn. Rijksmonument 'De Voordam'

Betreft een vroeg negentiende eeuwse woning, onder rondgaand schilddak. Aan de achterzijde is een kleinere woning onder schilddak aangebouwd. De cultuurhistorische waarde wordt als zeer hoog aangemerkt.

Beschrijving.⁶

Het neoclassicistische landhuis heeft een rechthoekige grondvorm. Met uitzondering van de achtergevel hebben de ramen een zesroedige indeling en zijn voorzien van schuiframen; aan de buitenzijde voorzien van persiennes (zonneblinden). De voordeur heeft empire stijkenmerken. De gevels hebben een kroonlijst met een fries van stucwerk.

De schotelvormige muurankers zijn gietijzeren rozetten met een gestileerd bloemmotief. Het rondgaande schilddak heeft vier hoekschoorstenen. De kleinere woning is in de tweede helft van de negentiende eeuw verhoogd met een eerste verdieping.

Patriciërswooning uit 1849, in opdracht van kolonel dr. E.C. Ninaber gebouwd voor zijn – in 1848 weduwe geworden – nicht J.E. Ninaber-Biben. Zij bewoonde het huis met haar twee jonge kinderen; haar jongste zoon zou later burgemeester van Hellendoorn worden. In 1894 werd W.A. te Wechel eigenaar; hij zou directeur van de Boterfabriek worden en later wethouder. De gemeente Hellendoorn verwierf in 1934 De Voordam met als doel het achterliggende bos te bestemmen als mogelijk veemarktterrein en het landhuis te verhuren als hotel-pension. Dit laatste bleek echter in de praktijk geen succes. In 1967 dreigde De Voordam gesloopt te worden om er een burgemeesterswooning te laten bouwen. Op voorspraak van Gedeputeerde Staten werd dit voorkomen en werd De Voordam een Rijksmonument.

In 1982 werd De Voordam gesplitst en werd het weer particulier eigendom. Opeenvolgende bewoners renoveerden en restaureerden dit prachtige Rijksmonument. Het schilderij betreft het huis met de entree aan de Bibenstraat.

'N VEURDAM

De gemeente had het of wil'n brekken,
maar de provincie duld'n det niet.
Dus an Zwolle he-w te danken,
dat 'n Veurdam doar nog stiet.

Een statig huus, een trots gebouw,
deur innovatie niet verknooid
Het dut ook dienst as gastverblief;
het roer is onlangs um e'gooid.

Ooit was Den Dam een havezate,
bed and breakfast is ter noe.
Een warm gebouw veur twee gezinnen
en 't giet der vriendelijk an toe.

HK



⁶ Deze beschrijving is van de hand van de heer Eddy Muis.

Bibenstraat 36, 7447 CL Hellendoorn. Gemeentelijk monument

Betreft de Rooms Katholieke kerk Sint Sebastianus, de driebeukige neogotische kerk verving in 1877 een oudere kerk uit 1836 die aan de Schapenmarkt stond. De nieuwe hallenkerk is typerend voor het vroege oeuvre van Alfred Tepe (1840-1920), die deel uitmaakte van het Utrechtse Bernulfusgilde en naast P.J.H. Cuypers de belangrijkste en grootste kerkbouwmeester was uit zijn tijd met een oeuvre van ruim 70 kerken. Achter de kerk bevindt zich een begraafplaats. De begraafplaats is toegankelijk via twee giet- en smeedijzeren toegangshekken, waarvan er één aan de zuidzijde van de kerk is gelegen en één aan de Imminkservestraat.

Beschrijving

De drievoudige pseudo-basiliek in neogotische vormen heeft een grondplan, bestaande uit een Latijns kruis. De westtoren is opgetrokken vanuit een vierkante basis in baksteen. De toren wordt beëindigd door een achthoekige, met leien bedekte, torenspits. Boven het middenschip bevindt zich, iets ten oosten van de viering, een zadeldak met dakruiter. Het middenschip bevat zijbeuken, één hoge bouwlaag met hoge plint en banden als visuele drager voor de vier vensters. Aan de noord- en zuidzijde bevinden zich drie liseenbogen, een getrappt koor met kooromgang en vijf lancetvensters/spitsboogvensters met glas-in-lood. In de kopse kanten van de dwarstraveeën bevinden zich twee blinde spitsboogvensters. Daartussen is een venster met gelijke afmeting met glas-in-lood en tracerwerk. Boven de tweede en derde travee vanaf de westtoren bevinden zich twee dakvenstertjes. Tussen het dwarsschip en schip treffen we een kwartrond torentje aan. Boven de ingang aan de westzijde bevindt zich een houten balkon met orgel. Het vierdelig kruisribgewelf wordt gedragen door zuilen van gepleisterde baksteen. Bij één zuil is de pleisterlaag verdwenen. De zuilen bevatten een zeer simpel kapiteel in de vorm van een 'ring' en een 'trommeltje' boven de schacht en dragen de ribben van het gewelf. De muren zijn opgetrokken in baksteen en onder vensters van de zijmuren is een sierstrook aangebracht. In de vensters bevinden zich houten kozijnen en glas-in-loodramen met afbeeldingen.

Waardering

De kerk is van algemeen belang vanwege de cultuurhistorische, architectuurhistorische en stedenbouwkundige waarden die tot uitdrukking komen in:

- het type: een gaaf voorbeeld van een pseudo-basiliek uit de jaren zeventig van de negentiende eeuw in neogotische bouwtrant;
- het ontwerp: het is een karakteristiek voorbeeld uit het oeuvre van A. Tepe;
- de gaafheid van de hoofdvorm en de detaillering van het in- en exterieur;
- de situering: de ligging van de kerk met de beeldbepalende toren.

KLEINE ZONDEN

Gebouwd in neogotisch wijst zij naar de hemel en roept dat beeld als einddoel voor die gelooft, maar voorlopig verkeert men nog daaronder waar men leeft met alle kleine zonden die het leven dagelijks vullen

JtH



Bibenstraat 38, 7447 CL, Hellendoorn. Potentieel gemeentelijk monument

Betreft de pastorie,
behorende bij de Sint Sebastianuskerk aan de Bibenstraat.

Beschrijving

De pastorie werd volgens een blauwdruk uit het archief van de gemeente Hellendoorn ontworpen in 1924. Dit ontwerp komt echter niet overeen met de huidige verschijningsvorm van de pastorie; dus waarschijnlijk is in afwijking van het ontwerp gebouwd.

Aan de achterzijde is in 1939 een serre gebouwd, die meer lijkt op een entree dan op een daadwerkelijke serre. Tussen de kerk en de pastorie zit een tussenslid. Het is niet bekend wanneer dit is gebouwd.

De pastorie is een opvallend gelegen, groot bouwvolume dat 'teruggerooid' staat vanaf de Bibenstraat. De pastorie wordt omgeven door een ruime pastorietaan die wordt begrensd door een afscheiding van ijzeren stangen, gevat in gemetselde hekpijlers met een piramidevormige beëindiging. In de landschappelijk ingerichte tuin staan enkele grote solitaire bomen en een garagegebouwtje.

RUSTPUNT

Nauw verwant aan die naast mij
uit de hoogte ziet, maar toch toegankelijk
is voor die gelooft in het woord dat door
hem daarboven in kazuifel wordt verwoord.
Hij die in mij zijn uren vult met
wat dienst voor hiernaast maar ook
bij mij zijn rustpunt vindt en slaapt.

JtH



Hofmanstraat 2, 7447 AS Hellendoorn. Rijksmonument

Betreft de voormalige boerderij 'Hofman'.

Beschrijving

Op 'Het Hof', zoals het in het markeboek genoemd wordt, werden eeuwenlang de vergaderingen van de markegenoten gehouden. In de voorgevel is nog het cijfer 5 van gesmeed ijzer aanwezig. Restant van het jaartal 1571. Toen heeft het erf waarschijnlijk een verbouwing ondergaan. De eerste vermeldingen van het erf dateren uit de 15^e eeuw.

De boerderij heeft een fors rieten schilddak met uilenborden en een onderschoer. Een onderschoer is een beschutte en overdekte ingang aan de achterzijde van een boerderij, waar bijvoorbeeld gereedschap te drogen kon worden gehangen. Aan de achterzijde bevindt zich verder een dwars aangebouwd schuurgedeelte, eveneens onder een rieten schilddak.

De vensters van de voorgevel zijn met luiken behangen. Op het erf staan onder andere een paardenkammolen, een bakoven, een schaapskooi, een waterput en een wagenloods.

De voormalige boerderij is thans Museumboerderij Erve Hofman.

Zeer onlangs is de museumboerderij verbouwd en opnieuw ingericht.

VROEGER EN NU

De luiken al geopend voor die binnen willen zien hoe vroeger in dit dorp van boeren werd gewerkt, geleefd, gegeten zodat wij tijden later weten hoe heerlijk nu het leven valt te leven.

JtH



Reggeweg 19, 7447 AN Hellendoorn. Potentieel gemeentelijk monument

Betreft het erf De Kupe of Cuperties, een krukhuisboerderij.

Beschrijving

De boerderij met kookhuis ligt goed zichtbaar aan de Reggeweg ten oosten van de bebouwde kern van Hellendoorn. Een krukhuisboerderij kenmerkt zich door de typerende noklijn. Het woonhuis is naar één kant uitgebouwd waardoor de noklijn een L-vorm heeft gekregen. De voorzijde van de boerderij is georiënteerd op de rivier de Regge en de achterzijde is naar de weg gericht. Het erf heeft zijn agrarische functie verloren en wordt nu alleen nog bewoond. Hiervoor is de boerderij verbouwd en is een nieuwe schuur geplaatst. Het erf heeft zijn agrarische inrichting grotendeels behouden met elementen zoals een fruitgaard en streekeigen erfbeplanting. Ten noorden van de boerderij staat een kookhuisje met de nok parallel aan de weg.

EEN SIEROAD

Het dut mie goed dit huus te zien,
de oale sfeer nog weer te pruum'n
Een sieraad veur oons zunnig dorp,
zo zol ik dit huus willen nuum'n.

Toch kan 'k mie better stille hoaln,
loat hier het huus maar proaten.
De beschrijving van dit boerenhuus
zal ik an oe oaverloaten.

Blief maar eam stoan, doet heanig an,
dan kö-j eam rustig kieken.
Zie-j doar den mooïn kastanjeboom,
den niet van 't huus wil wieken?

Dan zal ik noe eam niks meer zeng,
maar... he-j det kokhuus al ontdekt?
En die oalderwetse schuure
met det dak wat oaversteckt?

Dit huus zol heel wat können vertellen,
hier bint de haande vaak e'voaln.
De Spaanse griep sleu heel hard toe,
maar loa-k mie noe éch stille hoaln.

HK



Luttenbergerweg bij 3, 7447 PB Hellendoorn. Gemeentelijk monument

Betreft een zogenaamde 'opjager' van de Waterleiding Maatschappij Overijssel N.V., gebouwd in de jaren dertig van de twintigste eeuw. Een opjager wordt gebruikt om het waterleidingnetwerk op druk te houden.

Omschrijving

De opjager is opgetrokken vanuit een vierkante plattegrond in baksteen met een groot tentdak, gedekt met Hollandse pannen. Op het dak bevinden zich tevens een piron en een makelaar. Onder de daklijst bevinden zich in iedere hoek twee haaks naast elkaar liggende vensters, gevat in houten kozijnen. Tussen de vensters zitten luchtroosters. De op de middenas geplaatste deur wordt geflankeerd door haaks op de voorzijde gemetselde muurtjes tot dijhoogte.

Waardering

De opjager is van algemeen belang vanwege de cultuurhistorische en architectuurhistorische waarden, die tot uitdrukking komen in:

- het type: een gaaf voorbeeld van een opjager uit de jaren dertig van de twintigste eeuw;
- de gaafheid van de hoofdvorm en detaillering.

'N OPJAGER

Wat is det toch veur 'n huusie,
woont doar een kluuzenaar?
Is het misschien een kuukenhok,
of 'n toilet in 't openbaar?

Nee, dit huusie is veur 't water,
doar stiet een pompe in.
As ter te weinig druk nog is,
griep't ze doar van Vitens in.

Een opjager nuumt ze zo'n ding
den de druk kan oavernem'n.
Dan deank ik mangs: zo'n opjager,
mos ik eigenlijk ook hem'n.

HK



Elerbergweg 1, 7447 PL Hellendoorn. Rijksmonument

Betreft het landhuis op het landgoed de Eelerberg in Hellendoorn, datering: 1865. Het landhuis werd gebouwd in opdracht van de familie Vening Meinesz en is later ingrijpend verbouwd door architect Johannes Hendrik Willem Leliman. De villa kreeg zijn huidige vorm in 1921.

Beschrijving

Het landhuis is opgetrokken over twee bouwlagen op een vierkante plattegrond met aanbouwen. Het huis wordt gedekt door een schilddak met antracietgrijze Hollandse pannen, een gemetselde schoorsteen en een overstekende goot. De gevels zijn boven een grijs gepleisterde plint wit gepleisterd en zijn geled door rechtgesloten T-vensters met waterdorpels, en behangen met opgeklampte luiken. Alle gevels tellen drie vensterassen. In de middelste as van de voorgevel (noord) bevindt zich achter een grote luifel de houten toegangsdeur onder een bovenlicht met diagonale roeden. De luifel bestaat uit een zadeldak met antracietgrijze pannen en een gevelbeschot, rustend op zes houten standvinken die op een gepleisterd muurtje staan. Op de hoek van de voorgevel met de rechter zijgevel is een platte aanbouw van één bouwlaag. De begane grond van de rechter zijgevel (west) wordt in beslag genomen door een aanbouw onder een plat dak, met aan weerszijden een vijfzijdige erker. De bovenlichten van de deur met zijlichten in het midden van de vensters zijn voorzien van diagonale roeden. Voor de achtergevel (zuid) is een aanbouw van twee bouwlagen opgetrokken onder een zadeldak met antracietgrijze pannen en een gevelbeschot. Links tegen de aanbouw bevindt zich een loggia onder een lessenaarsdak. De loggia heeft de open zijde aan de westkant en in het aanzicht van de achtergevel is een glazen zijwand met roeden en een gevelbeschot. De hoek van de achtergevel en linker zijgevel (oost) is uitgebouwd in de vorm van een vijfzijdige erker. Midden voor de zijgevel bevindt zich een veranda met daarop een balkon. Tussen de houten standvinken van de veranda en in de bovenlichten van de erker zijn wederom diagonale roeden aangebracht. In het huis bevindt zich een oorspronkelijk interieur met onder meer een betimmerde kamer en een originele keuken.

Waardering

Het complex met landhuis, rentmeesterswoning, koetshuis en tuinmanshuis is een belangrijk cultureel erfgoed in de gemeente Hellendoorn onder meer vanwege:

- de gaafheid van het complex;
- de cultuurhistorische en architectonische betekenis;
- de sociaal-culturele betekenis.

LAANDGOED 'N EELERBARG

As jong kwam ik hier vaake langs,
dan fietsen wie noar 'n bokkensloot
en bie de villa ha-w 't dan mangs
zachies oaver 'n onderzeeboot
woar de professor den doar woon'n
zien onderzoek met dee,
um zwoartekrachten an te toon'n
argens diepe in de zee.

Noe stiet de villa mooi te wean,
op het laandgoed Eelerbarg.
Loa-w het terrein maar niet betrean,
det waardeert ze doar niet arg.
't Blif aaltied weer een prachtig beeld,
ook onderan, vanof de weg.
De schoonheid die de ogen streelt
kump doar volledig tot zien rech.

HK



Elerbergweg 2, 7447 PL Hellendoorn. Rijksmonument

Betreft de rentmeesterswoning,
die de familie Vening Meinesz in 1920 op haar landgoed liet bouwen.

Beschrijving

Het rentmeestershuis is opgetrokken over één bouwlaag op een rechthoekige plattegrond onder twee evenwijdige overstekende zadeldaken met rode Hollandse pannen, windveren en een overstekende gootlijst op klampen. De kappen zijn ongelijk van grootte; de zuidelijke kap overdekt ongeveer tweederde van het huis, de noordelijke éénderde. Op de grote kap is een klokkenstoel geplaatst. De gevels zijn wit gepleisterd. De vensters zijn voorzien van gemetselde waterdorpels. De voorgevel, de rechter en een deel van de linker zijgevel hebben een hoge gemetselde plint en een gevelbeschot met horizontale latten in de geveltoppen en in een brede rand onder de goot. Verder zijn de gevels geleed door vensters met combinaties van vier- en zesruits kozijnen die deels zijn behangen met luiken. De entree van het huis bevindt zich in het rechter deel van de voorgevel (west) onder de grote kap. Rechts daarvan bevindt zich een driezijdige erker. In de geveltoppen boven de vensters zijn geprofileerde waterlijsten aangebracht. Bovenin de grote geveltop is een ruitvormig venstertje geplaatst. Een identiek venstertje bevindt zich ook in de geveltop van de kleine steekkap in de rechter zijgevel (zuid) boven de smalle getoogde zijbaander en een dubbel vierruits venster. Naast de baander bevindt zich een rondboogvormige staldeur. In de linker zijgevel (noord) zijn vensters met een middenstijl en een drieruits bovenlicht geplaatst en in de achtergevel (oost) enkele vensters met een middenstijl. Onder de kleine kap bevinden zich in de achtergevel de luiken van de oorspronkelijke inrijdeur.

Waardering

De waardering van dit monument moet in nauwe samenhang worden gezien met de betekenis van het landgoed Eelerberg met daarop het complex aan gebouwen (landhuis, rentmeesterswoning, tuinmanswoning en koetshuis).

HET RENTMEESTERSHUIS

Dit was het huus van de rentmeester
den haaln de huur op bie de boern.
Dan mos hij veur Vening Meinesz
op zien Harley langs de pachters toern.

Ik weet nog dat Enserink hier woon'n,
den mos het laandgoed ook beheern
en noar zo'n man ha-j maar te luustern,
ook as oe det niet akkedeern.

Toch was hij 'n beroerdsen niet
en was mangs ook wel attent,
dan kreeg holddreaier De Beune
een heeln boom, veur een paar cent.

Het huus is dunkt mie Oostenrieks,
een klokke der op um met te luun,
det had veurnamelijk tot doel
um 't warkvolk op de tied te duun.

HK



Elerbergweg 3, 7447 PL Hellendoorn. Rijksmonument

Betreft het tuinmanshuis met koetshuis op het landgoed Eelerberg;

datering bouw tuinmanshuis en koetshuis: 1898. Omstreeks 1921 werd daar een schuur aan toegevoegd. De familie Vening Meinesz nam ook het initiatief tot het bebossen en ontginnen van de gronden op en rond de Eelerberg en het Rhanerveld.

Beschrijving

Het tuinmanshuis is in rode baksteen opgetrokken over één bouwlaag op een rechthoekige plattegrond onder een schilddak met antracietgrijze Hollandse pannen. De gevels zijn geleed door zesruits schuifvensters met strekken en gepleisterde waterdorpels. Centraal in de voorgevel (oost) bevindt zich een paneeldeur onder een getoogd tweeruits bovenlicht met aan weerszijden een getoogd venster. Boven de ingang bevinden zich een gemetselde dakkapel met windveren en een paneelluik met een tweeruits venster. De linker zijgevel (noord) is blind.

In de achtergevel is een glasjeur met een tweeruits bovenlicht geplaatst tussen een rechtgesloten en een vierruits venster. In de jaren negentig van de twintigste eeuw werd het tuinmanshuis door middel van een tussenlid verbonden met het koetshuis.

Het koetshuis is in rode baksteen opgetrokken over één bouwlaag op een rechthoekige plattegrond onder een zadeldak met antracietgrijze Hollandse pannen. Onder de vensters bevinden zich de gemetselde waterdorpels. In de voorgevel (oost) is een rondboogvormige baander geplaatst onder een gevelbeschot en tussen tweedelige vierruits vensters met luiken.

Het gevelbeschot wordt onderbroken door een luik. De rechter zijgevel (noord) bevat staldeuren en enkele en dubbele vierruits vensters. Aan de linker zijgevel is een aanbouw toegevoegd met een staldeur, een roosvenster en een schoorsteen die als bakspieker gediend kan hebben.

Waardering

De waardering van de tuinmanswoning en het koetshuis moet in nauwe samenhang worden gezien met de betekenis van het landgoed Eelerberg met daarop het complex aan gebouwen (landhuis, rentmeesterswoning, tuinmanswoning en koetshuis).

LIEFDE

Dit tuinmanshuus op 'n Eelerberg
herinnert mie an zonne.
Umda-k doar in mien prille jeugd
de eerste liefde vunne.

Ik had destieds gin ooge
veur 't huus of 't interieur.
Van de gedachen die ik had,
krieg ik noe nog een kleur.

Het is as koetshuus neer e'zet
en later wörden 't bewoond.
Van binnen is het mooi verbouwd,
maar miene liefde nooit bekroond.

HK



Ommerweg (naast nummer 15), 7447 RA Hellendoorn. Rijksmonument

Betreft: de windkorenmolen 'De Wippe', gebouwd in 1821.

Beschrijving

In 1870 werd de molen voorzien van een achthoekige bovenkruier met stelling. Het onderstuk is van steen. Het bovenstuk en de kap zijn van hout. Tot 1937 bleef de molen op windkracht in bedrijf. In dat jaar werd het binnenwerk uit de molen gehaald en werden er silo's ten behoeve van het maalbedrijf aangebracht. De molenaarsfamilie Fakkert had de molen tussen 1925 en 1997 in eigendom hetgeen de tweede naam van de molen (de molen van Fakkert) verklaart. De naam Wippe is afkomstig van de zogenaamde Wippenbelt waarop de molen is gebouwd. Tussen 1998 en 2011 werd de molen gerestaureerd. Bij deze restauratie keerde overigens het binnenwerk niet terug. In de molen is tegenwoordig de plaatselijke huisartsenpraktijk gevestigd.

WAT TOEN MOCHT

Toen windrecht niet meer bestond
werd ik geboren in dit land om
graan te malen wat toen mocht.

Maar nu ikzelf niet langer werk,
wordt in mij gewerkt aan het
herstel van die gezondheid wil.

JtH



Sanatoriumlaan 10-22, 7447 PK Hellendoorn. Potentieel gemeentelijk monument

Betreft het voormalig sanatoriumcomplex met diverse gebouwen.

Beschrijving

Het voormalige sanatorium ligt ten noordwesten van Hellendoorn in de bossen op één van de hoogste punten van de Hellendoornse Berg. Het 'Volksanatorium voor Borstlijders' werd in 1902 gebouwd in opdracht van de in 1897 opgerichte 'Vereniging tot oprichting en exploitatie van volkssanatoria voor borstlijders in Nederland'. De vereniging streefde naar een sanatorium voor beginnende tbc-patiënten die niet in staat waren een kuur in het buitenland te betalen..

Het complex werd ontworpen door Roelof Kuipers (1855-1922). Roelof stond bekend als waterleidingspecialist en ontwierp verschillende watertorens. Het sanatorium in Hellendoorn werd gebouwd naar Zwitsers voorbeeld en bestond uit een aantal in chaletstijl uitgevoerde gebouwen, opgezet als een tuindorp rond een hoofdas en slingerende nevenpaden waaraan de verschillende gebouwen lagen. Het complex omvatte een hoofdgebouw, dienstwoningen, koetshuis, school annex mortuarium, bospaviljoens voor de patiënten en een koosjere keuken en slagerij. Het sanatorium had namelijk een joodse afdeling met eigen keuken, waar koosjer eten kon worden bereid. Vanaf de begintijd beschikte het sanatorium over een eigen drinkwater- en elektriciteitsvoorziening. De keuken gebruikte producten uit eigen tuin. In 1912 werd een nieuw T-vormig paviljoen van drie verdiepingen geopend met plaats voor 48 patiënten. Tijdens de eerste wereldoorlog werden een varkensstal en een slagerij gebouwd, zodat men nog meer zelfvoorzienend werd. Het zusterhuis werd in 1917 toegevoegd evenals een dienstwoning, en in 1922 een werkplaats. In 1928 werd het ontspanningsgebouw in gebruik genomen, ontworpen door architect Jan Vixeboxse uit Almelo. De expressionistische architectuur was opvallend afwijkend, vergeleken met de bestaande bebouwing. Het pand werd in de loop van de tijd flink verbouwd en is inmiddels gesloopt. Het sanatorium ontwikkelde zich tot een centrum voor de behandeling van patiënten met diverse longaandoeningen en opende in 1952 een speciale longkliniek waar men ook operaties kon uitvoeren. Tegen het einde van de jaren vijftig kwam tbc nog maar weinig voor; de reden dat men ging zoeken naar een andere bestemming. Er bleek behoefte aan ruimte voor psychogeriatrische zorg. In 1964 kwamen de eerste zes bejaarden. De nieuwe afdeling kreeg de naam 'Krönnenzommer', naar een gedicht van Johanna van Buren. Al snel werd deze vorm van zorg uitgebreid. Tegenwoordig is Krönnenzommer een verpleeghuis voor demente bejaarden en Korsakovpatiënten. En in één van de gebouwen is een hospice gevestigd. Het complex is in de loop van de tijd voor een deel afgebroken, waaronder het paviljoen uit 1912 en de langgerekte zijvleugels met paviljoens van het hoofdgebouw. En het is ook weer uitgebreid met nieuwe bebouwing, waaronder een hal uit de jaren vijftig met NEHAMO-spanten.

⁷ Kronnenzommer = nazomer, krönnen komt van kraanvogels die in de nazomer naar Spanje en Afrika trekken om te overwinteren.

KRÖNNENZOMMER ⁷

Dit was niet het zusterhuus,
maar de kökken en 't kantoor,
de wasserieje, 't magazien,
van 't oale sanatorium,
det alles zat toen doar.

Mien va gung oaver 't magazien,
det deu hij met plezier,
één breur was broeder op de zaal
en 'n aandern deu de wasse
en heul de boele schier.

Het sanatorium was vrogger
een mooi klean dorp op zich.
Slager Lammers, kapper Zwiers,
tuinbaas Reede en dokter Vos,
zie deden doar hun plich.

Det deden ze met humor,
met liefde en respect
en niks was hun tevölle
zolange 't de patiënten
maar nargens an ontbrekt.

Dus is ter niks veraanderd,
dit gebouw is zo e'bleem.
Der bint nog steeds patiënten
doaran zal het personeel
alle zorg en andach geem.

HK



SCHEMERING

Waar ooit achter glas gelegen
werd voor helend licht is nu de
schemering voor die in ouderdom
gelegerd zijn omdat hun geest
te vaak afwezig blijkt.

JtH



Schuilenburgerweg 46, 7447 RP Hellendoorn. Rijksmonument

Betreft een boerderij onder rieten schilddak.

Beschrijving

Het gaat hier om het erf Holsener, of de Hof te Hulsen, de boerderij waaraan het markerich-
terschap van de marke Hulsen verbonden was. Het erf wordt genoemd in een koopakte uit
1333. De toegang tot het erf wordt afgesloten met een hekwerk die opnieuw de naam Hof
te Hulsen draagt. De toegangsweg zelf is een mooi voorbeeld van het oude zandwegenstelsel
in en rond Hellendoorn. Op oude kaarten is hetzelfde tracé terug te vinden. De huidige
boerderij kenmerkt zich door een rieten schilddak met onderschoer. Aan de rechterzijde
bevindt zich een uitbouw van het woongedeelte. De vensters hebben een roedenverdeling
en zijn met luiken behangen. Tevens is er een houten schuurtje onder een met riet en pannen
gedekt schilddak en met een ingang aan de lange zijde.

EEUWENOALD

Wie kuiert langs wat vrogger was
'n veurtuin netties an e'harkt,
langs 't boerenhuus zo oaver 'n plas
woar op het laand hard wördt e'warkt.

De sporen van de oalderdom
zie-j onmiskenaar um oe hen.
Langs beume, oald en 'n bettie krom;
wie kiek der gauw eam achterhen.

Zo goa-w terugge in de tied,
toen hier de Hof te Hulsen was.
De ridders vöchen zied an zied,
teeng rovers uut het struukgewas.

En kiek toch is, det schuurtje doar,
zo zeldzaam, zo in harmonie.
't Is al meer as zeshonderd joar
zo oald, en toch nog dichte bie.

Het Holsener arf det oademt rust,
de oale laan is dicht e'gruud.
Boer Thijs den leaft der welbewust
en is met 'n schoen'nbarg vergruud.

Dat zoiets hier nog kan bestoan,
zo'n mooi en eeuwenoald domein
Loaw noe maar gauw weerumme goan,
wie bint hier op privéterrein.

HK



Schuilburgerweg 52 en 54, 7447 RP Hellendoorn. Rijksmonument

Betreft een boerderij,
genaamd het Bouwhuis, gebouwd in 1727.

Beschrijving

Het gaat hier om een voormalig bouwhuis van de havezate Schuilenburg. De erfnaam is gelijk aan z'n voormalig functie: Bouwhuis. In de streektaal noemt men de locatie 'onder Bouw's beume'. Het behoeft geen uitleg dat de indrukwekkende bomenrij die de weg omzoomd hier de welverdiende eer krijgt. De boerderij heeft een rieten schilddak. In het schild boven de onderschoer staat het jaartal 1727. Twee overgebleven rekeningen van de bouw in het archief van kasteel Rechteren dateren echter uit 1742. Op zijn minst is het erf in dat jaar heel grondig verbouwd.

De vensters van het woongedeelte van de boerderij zijn met luiken behangen. Bij de boerderij staat een put. Er is verder sprake van een schuurtje met een met riet en pannen gedekt schilddak. Tegenwoordig worden op het 'Landgoed Schuilenburg' tal van activiteiten ontwikkeld in de sfeer van kunst, cultuur, sport, vermaak en horeca.

WINTERTOOI

In winterpak oog ik met broer nu
suikerzoet langs oude weg vlakbij de
brug naar Twenteland waarnaast ooit
de burcht van onze heerser stond.

JtH



Marsdijk 3, 7447 RX Hellendoorn. Potentieel gemeentelijk monument

Betreft een boerderij, genaamd Snieders.

Beschrijving

Het open erf aan een kruising van wegen is sober ingericht met een erfverharding rondom de boerderij en verder gras. Vanuit het erf is er daarom goed zicht op het omringende agrarische cultuurlandschap. Op het erf staan verder een nieuwe woning en een houten schuur. De boerderij staat met de deelszijde aan de weg. De boerderij heeft waarschijnlijk van oorsprong een middeleeuwse kern, maar heeft in de loop der tijd verschillende veranderingen ondergaan. In het metselwerk zijn veel bouwsporen en wijzigingen uit verschillende periodes waarneembaar. De linker zijgevel is vernieuwd en verbreed. De gezamenlijke boerderijen in Eelen vormen een prachtig voorbeeld van een eeuwenoude buurtschap.

HAAR FRAAIE HEUPEN

Ruggelings gekeerd staat zij.
Ziet zij mij niet? Wil
zij mij niet of is ze schuw.
Ik weet het niet.
Maar als ik haar fraaie heupen
zie dan zou ik graag, maar durf ik
niet. Tot ik haar postbus zie en
weet dat zij zo straks op mijn
briefkaart leest hoe schoon
zij zelfs van hieraf is.

JtH



Reefhuisweg 5, 7447 TA Hellendoorn. Rijksmonument

Betreft een rietgedekte Sallandse keuterboerderij, genaamd Pastink, gebouwd eind achttiende eeuw.

Beschrijving

Eind achttiende eeuw werd deze rietgedekte Sallandse keuterboerderij gebouwd. De boerderij is van het middenlangsdeeltype met klein onderschoer aan de bedrijfszijde en een wolfsdak aan de woonzijde. Het gedeeltelijk onderkelderde woongedeelte is uitgerust met twee 12-ruits schuifvensters (respectievelijk van keuken en opkamer), strokendeur met bovenlicht, 25-ruits schuifvenster en keldervenster met tralies. Het pand heeft terugliggende baanderdeuren met mandeuren, een vierruits licht en twee staldeuren in de achtergevel. Er bevinden zich staldeuren en vensters in de zijgevels. Op het gedeeltelijk met keitjes bestrate erf bevindt zich een stenen stookhok met een onder pannen gedekt zadeldak. Er is een topschoorsteen met windveren. Tenslotte is er sprake van twee vijfroeden rietgedekte kapbergen.

ARGENS IN MARLE

Verstopt in 't gruune laand,
umgeem deur stille rust,
doar woar de wereld ophöolt
en vrede schoonheid kust.
Woar het kleurrieke verleden
gries is van verdraagzaamheid
en woa-j alleene wonen könt
met gevuul veur nederigheid.
Woar elken steen zien plekkie kent
en 'n kapbarg zachies kreunt,
doar vin ie nog de zielenrust,
die de weelde ondersteund.

HK



Vossenweg 7, 7447 SC Hellendoorn. Gemeentelijk monument

Betreft een ontginningsboerderij,

gebouwd in de jaren dertig van de twintigste eeuw. Ze is karakteristiek gelegen aan een ontginningsweg, te midden van voormalige heidevelden. De boerderij ligt haaks op een onverharde zijweg van de Vossenweg.

Beschrijving

De ontginningsboerderij is opgetrokken vanuit een rechthoekige plattegrond in baksteen over één bouwlaag onder een zadeldak, gedekt met rode Hollandse pannen. De oost-west gerichte noklijn ligt haaks op de zandweg. De gevels zijn opgemetseld in kettingverband waarbij in het donkerder benedendeel mede gebruik is gemaakt van zogenaamde misbaksels: in de zijgevels tot aan de vensterbank en in de voorgevel tot aan de bovendorpel van het raam. De hoeken van de voor- en achtergevel hebben de vorm van aflopende steunberen en er bevinden zich nog de einden van de voormalige houten bakgoten. De voorgevel bevat een dubbelbreed liggend houten venster met roedenverdeling, dubbel weg geklapte luiken en een dubbel staand venster in de top. Karakteristiek is de vlakke geveltop zonder daklijst.

De linkerzijgevel bevat de toegangsdeur naar het woongedeelte en houten twee- en driedelige vensters met roedenverdeling. De gevelopeningen bevinden zich vlak onder de goot. Op de hoek met de voorgevel bevindt zich de kelder, die herkenbaar is aan het kelderraam. De rechterzijgevel bevat onder meer een houten deur met gekoppeld vierruits venster.

Waardering

De boerderij is van algemeen belang vanwege cultuurhistorische, architectuurhistorische en stedenbouwkundige waarden die tot uitdrukking komen in:

- het gave en zeldzaam geworden type als voorbeeld van een ontginningsboerderij uit de jaren dertig van de vorige eeuw;
- het type: boerderij in karakteristieke bouwtrant met een laag aangezet zadeldak, gelede baksteengevels en vlakke topgevel;
- de karakteristieke ligging haaks op de ontginningsweg en te midden van de voormalige heidevelden.

OP DE ONTGINNING

Aweer zo'n mooi schilderije
vol van kleur en leamdigheid.
't Is de ontginningsboerderije,
gevolg van zorg en nerigheid.
De rooie pannen, de gruune weide.
Vrogger was 't hier ruw en rood,
met woeste grond en dreuge heide
en barkenbusse, metersgroot.
Dat 't boerenhuus slechts eenvoud kent,
da-j der zo an veurbiej zoln goan.
Toch is het echt een monument
van oons joarenlang bestoan.

HK



Schaddenveldsweg 7, 7447 PV Hellendoorn. Gemeentelijk monument

Betreft een boerderijcomplex met hallenhuisboerderij, een schuur en een hooiberg uit het laatste kwart van de negentiende eeuw.

Beschrijving

De boerderij is opgetrokken vanuit een rechthoekige plattegrond in baksteen over één bouwlaag en gedekt onder een zadeldak met riet en rietvorst. Het dak bevat twee schoorstenen: één in de nok en één halverwege het dak. De voorgevel bevat vier vensters met houten kozijnen, luiken en roedenverdeling. In de zijgevel bevinden zich twee entrees met vensters aan de buitenzijde. Boven de linker entree bevindt zich een daklichtje. De achtergevel heeft drie staldeuren, waarbij zich boven de middelste een venster met luiken bevindt. De schuur op een rechthoekige plattegrond is opgetrokken in baksteen over één bouwlaag onder een zadeldak met Hollandse pannen. De schuur bevat houten deuren en luiken. De hooiberg heeft vier houten roeden met een tentdak.

Waardering

Het boerderijcomplex, bestaande uit boerderij, schuur en twee hooibergen, is van algemeen belang vanwege cultuurhistorische, architectuurhistorische en stedenbouwkundige waarden die tot uitdrukking komen in:

- de gaafheid van het complex en de samenhang tussen de complexonderdelen;
- het type: het is een voorbeeld van een compleet boerderijcomplex uit de negentiende eeuw;
- de situering: de vrijstaande ligging evenwijdig aan de Schaddenveldseweg.

MIJN OPGEHEVEN HOOFD

Misschien weet u niet
hoe uniek ik ben,
want als u buiten staat
ziet u dit niet. Maar als u wist
dan snapt u mijn opgeheven
hoofd dat ik al jaren met
mijn uniek gebinte draag.
Doet u dit niet dan ziet u
mij juist daarom toch nog
altijd gaaf in alle vrijheid staan
in dit volgepakte kikkerland.

JtH



Landschap Egede in de gemeente Hellendoorn

Betreft niet een officieel landschaps- of natuurmonument, volgens de daarvoor geldende criteria, maar gelet op de geschiedenis van Egede is besloten dit gebied, compleet met schilderij en gedicht, in dit boek op te nemen.

Beschrijving ⁸

Egede, Eelen en Rhaan en Hancate behoorden vroeger tot de Dammarke, één van de zes marken waaruit de gemeente Hellendoorn bestond. Er hoorde nog een buurtschap tot de Dammarke, de buurtschap Meer die tegenwoordig onder de gemeente Twenterand hoort. Het waren boerengemeenschappen langs de Regge. In zowel Egede als Rhaan heeft ooit een havezate gestaan. Van het havezate Rhaan is niet meer terug te vinden dan een rij populieren in het landschap als restant van lanen. Van de havezate Egede bestaat alleen nog een zijvleugel. Rond 1850 zijn de marken in de gemeente Hellendoorn opgeheven en de gemeenschappelijke gronden verdeeld.

Wie wandelt en fietst door dit oude cultuurlandschap proeft echter de sfeer van vroeger tijden. Steek daarvoor bijvoorbeeld het pad over de Mekkelink over, die de buurtschappen Eelen en Rhaan van elkaar scheidt. Het Overijssels kanaal doorklieft de oude buurtschappen. Een verbinding die halverwege de negentiende eeuw nodig was voor de textielindustrie van Almelo, door deze met Zwolle, en van daaruit de rest van de wereld, te verbinden. De buurtschap Hancate werd genoemd naar het daar gelegen erf Hancate, of Hancotte. Die laatste naam is vooral in de streektaal blijven hangen, daar spreekt men van ‘Thankotte’. De aanleg van het kanaal resulteerde in een bijzondere plek waar de rivier de Regge nu onder het kanaal doorgaat. Vanaf deze plek kan men volop genieten van de herstelde Regge en het eeuwenoude cultuurlandschap.

MIJMEREN

Zij houden niet van mij maar
wel van gras en drinkbaars ook
daar aan de waterkant in het
vroeg voorjaarsland waar zij
identiek, en ook weer niet,
mijmeren, denk ik niet over mij maar
over al dat lekkers hier.

JtH



⁸ Deze beschrijving is gemaakt op basis van informatie van de heer Johan Alferink.

Coninckserveweg 5, 7447 PS Hellendoorn. Gemeentelijk monument

Betreft een boerderij met bakhuis, gebouwd omstreeks 1931.

Beschrijving

De boerderij is opgetrokken vanuit een rechthoekige plattegrond in baksteen. Het bouwwerk bevat één bouwlaag onder een zadeldak met wolfseinden, gedekt met Hollandse pannen. De voorgevel bevat vier vensters met houten kozijnen op de begane grond, waarvan de linker drie gevelopeningen gestopt zijn met zesruitvensters. Allen zijn voorzien van houten luiken. Vlak onder de kap bevinden zich twee vensters met houten kozijnen, beiden met middenstijl en luiken. De ingang bevindt zich in de rechterzijgevel, rechts naast een venster met houten kozijnen en roedenverdeling. De achtergevel bevat drie staldeuren. Boven de middelste deur bevindt zich, direct onder de kap, een venster. Het bakhuisje direct naast de boerderij is opgetrokken in baksteen over één bouwlaag onder een zadeldak met Hollandse pannen. De voor- en rechterzijgevel bevatten een venster met een houten kozijn en roedenverdeling.

Waardering

Het boerderijcomplex is van algemeen belang vanwege cultuurhistorische, architectuurhistorische en stedenbouwkundige waarden, die tot uitdrukking komen in:

- het type: het is een voorbeeld van een boerderijcomplex uit het eerste deel van de twintigste eeuw;
- de gaafheid van de hoofdvorm en complexonderdelen;
- de situering: karakteristieke ligging evenwijdig aan de Coninckserveweg.

VOLLE RUST

Ver weg van stad en dorp lig
ik koninklijk aan deze weg
die, wie weet, naar mij kan zijn
vernoemd. Maar hoe dan ook,
ik sta hier lang in volle rust.

JtH



Hancateweg Oost 13, 7447 TL Hellendoorn. Rijksmonument

Betreft het bouwhuis van de voormalige havezate Egede.⁹

Beschrijving

Het bouwhuis (1780) van de voormalige havezate Egede is een langgerekt L-vormig gebouw met een rieten schilddak. In de lange gevel bevinden zich twee korfboogpoorten. In de sluitsteen van de rechter boog is het jaartal 1780 aangebracht.

Het woongedeelte van het bouwhuis heeft vensters met een roedenverdeling. De vensters zijn met luiken behangen. Op het schilderij is het woongedeelte van het bouwhuis te zien.

GOEDGEMUTST

Goedgemutst staat hij als erfgenaam van de landheer die ooit van daaruit zag hoe land en goed bebouwd werd naar zijn smaak, staat hij nu ridderlijk tot monument geslagen deze erfgenaam die aan zichzelf voldoende heeft.

JtH

⁹ Recente bouwhistorische inzichten tonen aan dat het niet om het bouwhuis van de voormalige havezate gaat, maar dat het een restant is van de havezate zelf. Het op het schilderij in dit boek afgebeelde woongedeelte kan goed vergeleken worden met de tekening van Cornelis Pronk uit 1732.



Hancateweg Oost 5, 7447 TL Hellendoorn. Rijksmonument

Betreft de boerderij 'Tichelhof'.

Beschrijving

Een erf Tiggelhoff komt op deze plek voor het eerst voor in de volkstelling van 1748. Mogelijk is het een voortzetting van de katerstede Tiggelland die ouder is. De huidige boerderij heeft een rieten schilddak en vensters met roedenverdeling. De vensters zijn met luiken behangen. De achtergevel heeft een onderschoer.

EENLING

Sorry, dat ik mij achter groen
verberg, want ook al roemt men
mij, ik toon mij niet graag aan
u omdat ik al te lang een eenling
was en nu moet ik, zoals u ziet,
nog wennen aan publiek.

JtH



Elerweg 24, 7447 RR Hellendoorn. Gemeentelijk monument

Betreft een boerderijcomplex,

gebouwd in 1861, bestaande uit een boerderij, twee schuren en een bakhuisje. In de middeleeuwen werd dit erfcomplex Wicboldinc genoemd, vanaf de achttiende eeuw Croese. De schuren staan ten zuiden van de boerderij; het bakhuisje staat aan de noordzijde. De boerderij met potstal staat met de achterzijde naar de weg op het erf. Een derde houten schuur valt buiten de bescherming.

Beschrijving

De boerderij is opgetrokken vanuit een rechthoekige plattegrond in baksteen over één bouwlaag onder een zadeldak met wolfseinden bedekt met riet. Over de hele lengte van de boerderij is aan de rechterzijde een schuur aangebouwd, opgetrokken in baksteen onder een zadeldak bedekt met riet. De achtergevel van de boerderij bevat op de middenas een dubbele halfronde staldeur en twee asymmetrisch geplaatste kleinere deuren aan weerszijden hiervan. In de achtergevel van de schuur bevindt zich een vergelijkbare grote staldeur met een bovenlicht met luik.

De zijgevel bevat een drietal venstertjes met een tweedeling, direct onder de kap.

De losstaande schuur aan de straatkant is opgetrokken vanuit een vierkante plattegrond over één bouwlaag en onder een met riet en pannen gedekt zadeldak. De achtergevel van deze schuur is gepotdekseld. De zij- en voorgevel zijn opgetrokken in baksteen.

Het bakhuis is opgetrokken vanuit een rechthoekige plattegrond in baksteen en gedekt onder een met pannen gedekt zadeldak. In de voorgevel bevindt zich een houten deur en een venster met houten kozijnen. In de linker- en rechterzijgevel bevindt zich een venster met houten kozijnen.

Waardering

Het boerderijcomplex is van algemeen belang vanwege de cultuurhistorische en architectuurhistorische waarden die tot uitdrukking komen in:

- de gaafheid van het complex en de samenhang van de complexonderdelen;
- het type: het is een voorbeeld van een boerderijcomplex met potstal uit de negentiende eeuw;
- de gaafheid van de hoofdvorm van de onderdelen;
- de ligging aan de rand van een es.



HET OALE ARF

Het lig der netties bie
het arf is schoone
'n hond blaft blie
de zwoare kroone
van den groten boom
is zwoar en stoer
't is lief en loom
gin modern bedarf
bie Scholtenboer
op 't oale arf.

HK



Veldhuizenweg 5, 7447 PN Hellendoorn. Rijksmonument

Betreft een westtwents keuterijcomplex, uit de tweede helft van de negentiende eeuw. Het complex bestaat uit een hoofdgebouw met een middenlangsdeel, een schuur, een stookhok, een put en een gedeeltelijk met zwerfkeien bestraat erf.

Beschrijving

Het hoofdgebouw is opgetrokken uit baksteen en gedekt door een rieten wolfsdak. De schoorsteen staat op de scheiding tussen woon- en bedrijfsgebouwe. In de voorgevel bevinden zich een deur met een bovenlicht, twee vierruits vensters en een schuifraam met achtruits onder- en achtruits bovenraam; alle ramen zijn rechtgesloten en zijn voorzien van opgeklampte luiken. In de achtergevel treft men getoogde deel- en staldeuren en gietijzeren raampjes van verschillende vorm aan (de achtergevel is overigens niet oorspronkelijk).

Op het gedeeltelijk met zwerfkeien bestrate erf is – deels uit steen, deels uit gepotdekselde houten delen – een schuur opgetrokken, gedekt met een afgewolfd schilddak dat deels bestaat uit pannen en deels uit riet. Het complex omvat voorts een uit baksteen opgetrokken stookhok onder een met pannen gedekt zadeldak met windveren en een makelaar. Tenslotte is er een opgemetselde put met een éénsteens rand.

Waardering

Het complex is van algemeen belang vanwege de mooie ligging, de mate van gaafheid, de compleetheit en de architectonische vormgeving.

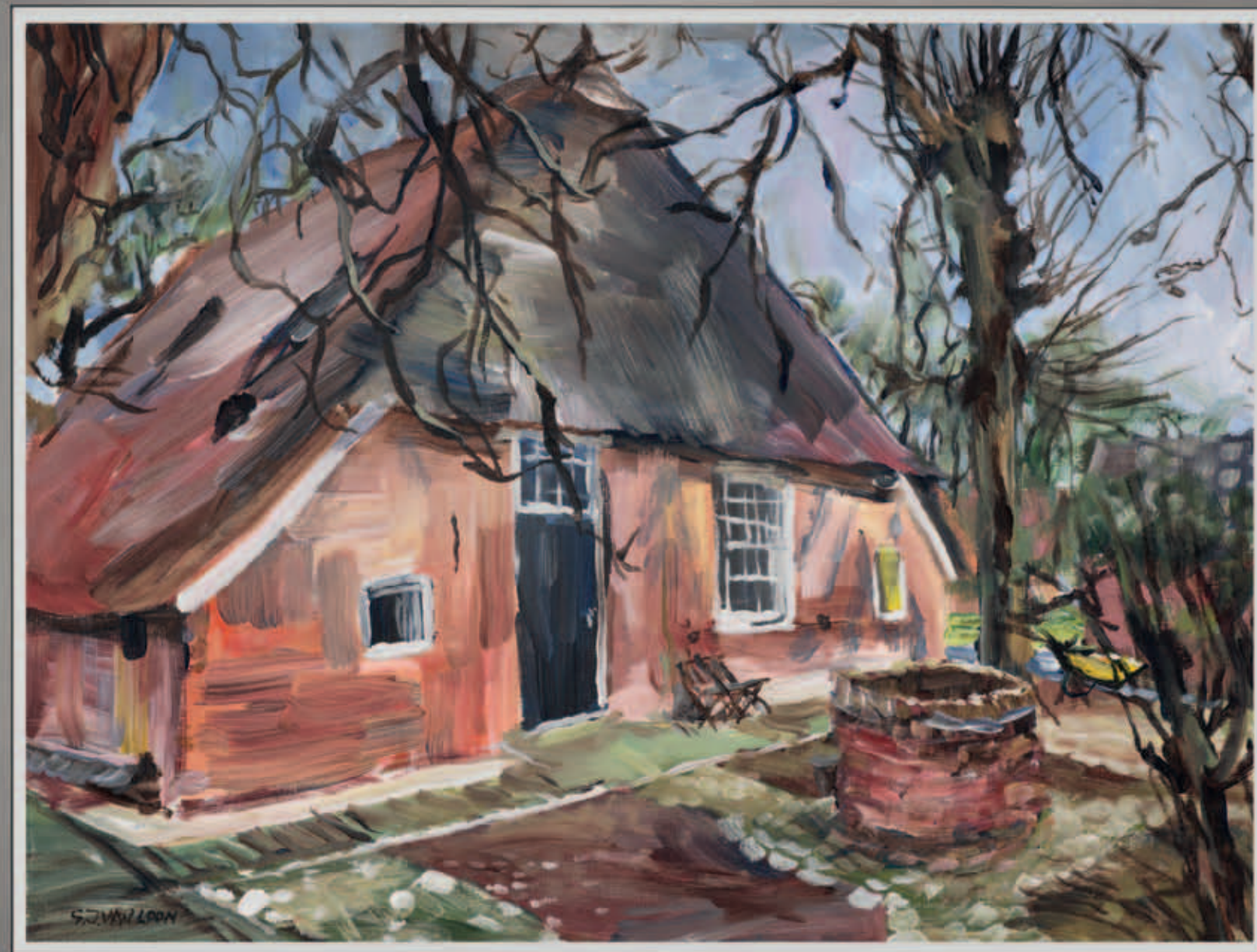
PROJECT EELEN

Vrogger woon'n hier 'n kötterboer
met zien gezin en 'n bettie vee,
zie deel'n het huus toen met mekaar
en det veul niet aaltied mee.

De woning is noe kats verbouwd,
det wörden heel groots an e'pakt.
Niks gin gekötter meer met vee;
'n knup wörden krachtig deur e'hakt.

En noe he-w gauw een heel groot fees
joa, det is lange nog niet mis:
heel Heldern mag noar de opening,
bie Leonie en Chris.

HK



Hammerweg 3, 7447 SL Hellendoorn. Gemeentelijk monument

Betreft de voormalige zondagsschool, gebouwd in de eerste helft van de twintigste eeuw. Het schooltje ligt in de rooilijn, haaks op de weg en aan de rand van het akkerland. Met uitzondering van de deur in de achtergevel, die vervangen werd door een venster, verkeert het gebouwtje nagenoeg in de originele staat. De overkapping met golfplaten aan de achterzijde is niet beschermwaardig.

Beschrijving

De voormalige zondagsschool is opgetrokken vanuit een rechthoekige plattegrond in baksteen over een enkele bouwlaag. Het zadeldak is gedekt met pannen. In de voorgevel bevindt zich de entree, met aan weerszijden lange smalle vensters met roedenverdeling en bovenlichten. In de zijgevel bevinden zich twee vensters met houten kozijnen en roedenverdeling en een klein venstertje. Tegen de rechter zijgevel staat een uitwendige schoorsteen. In de achtergevel bevindt zich een venster op de plaats waar eens een deur gezeten heeft en recht daarboven zit nog een houten venster met roedenverdeling.

Waardering

De voormalige zondagsschool is van algemeen belang vanwege cultuurhistorische, architectuurhistorische en stedenbouwkundige waarden, die tot uitdrukking komen in:

- de typologie van een plattelandsschool met één enkel lokaal;
- de situering buiten de bebouwde kom;
- de gaafheid van de hoofdvorm.

DE ZUNDAGSCHOOLE

De zundagschoole van Marle stiet langs die drukke straote, het is een origineel gebouw woar a-k noe oaver proate.

Het hef maar één lokaaltie maar det was meer dan zat, veur 't haandtievol met wichter det doar toen scholing had.

Later was 't veur godsdienles, stun de biebel op 't menu. Het was ter knus en huuslijk, met den boom as paraplu.

HK



Hammerweg 4, 7447 SM Hellendoorn. Gemeentelijk monument

Betreft de boerderij 'Haarsmate',

gebouwd in het laatste kwart van de negentiende eeuw. De boerderij ligt op een hoog punt ten oosten van de Hammerweg aan de rand van een kamp. Een onverharde zijweg van de Hammerweg leidt met een bocht naar het erf met beukenhagen en fruitbomen. De boerderij is gemoderniseerd waarbij vensters en deuren zijn vervangen.

Beschrijving

De hallenboerderij is opgetrokken vanuit een rechthoekige plattegrond in baksteen over één bouwlaag onder een wolfdak, gedekt met riet en rode Hollandse pannen. De oost-west gerichte noklijn ligt in het verlengde van de zandweg. De gevels zijn opgemetseld in kruisverband met kalkvoeg. De voorgevel bevat vier schuifvensters onder een segmentboog met sluitstenen en zijn behangen met luiken. De achtergevel bevat een getoogde opening voor de voormalige deeldeer, die wordt geflankeerd door ijzeren stalvensters en deuropeningen. De westelijke zijgevel heeft de indeling van stalvensters en luiken behouden. Kenmerken van een hallenboerderij zijn de indeling en de constructie. In het voorste deel bevindt zich doorgaans het woongedeelte; daarachter is dan de deel met de stallen aan weerszijden. Bij de constructie is dikwijls sprake van een ankerbalkgebint.

Waardering

De boerderij is van algemeen belang vanwege de architectuurhistorische, cultuurhistorische en stedenbouwkundige waarden, die tot uitdrukking komen in:

- het type: als voorbeeld van een hallenboerderij uit de tweede helft van de negentiende eeuw;
- de gaafheid van de hoofdvorm en het materiaalgebruik;
- de karakteristieke ligging op het hoogste punt aan de rand van een kamp.

DIE MOOIE ROOIE LOEKEN

'n Haandwiezer in Marle iets veurbie
dan krieg ie doar, vlak achter 'n Dood,
verstopt in 't gruun, nog net te zien,
een boerenhuus met de loeken rood.

Het zaandpad deur, langs beukenheagies,
de boerderieje kump in 't zich.
Het weggetie maakt nog één boch,
dan zie-w dit mooie veuranzich.

'Haarsmate' hebt ze het e'nuumd,
't is een hallenboerderieje
en wat det is, det leas ie wel
hier vlak nööst dit schilderijeje.

Hier is het leam nog te vertrouwen,
hier stiet de waarheid nog boam an.
Kloar um oen passie uut te bouwen,
zoas det nog in Marle kan.

Het arf is mooi, de beume bluuft
en ie könt de hartstocht roeken.
De bloemen zwaait, het kleinvee spölt,
maar heel typerend vin ik toch...
die mooie rooie loeken.

HK



Hammerweg 15, 7447 SL Hellendoorn. Potentieel gemeentelijk monument

Betreft van oorsprong een schoolmeesterswoning.

Beschrijving

De woning is vrij gelegen aan de Hammerweg met een siertuin aan de voorzijde. De schoolmeesterswoning behoorde bij de eerste school die in Marle werd gebouwd. Laat in de zeventiende en vroeg in de achttiende eeuw ontstond er in de verschillende buurtschappen rondom Hellendoorn behoefte om zelfstandige scholen te stichten, die niet langer meer aan de kerk van Hellendoorn verbonden waren. In 1732 bijvoorbeeld vroegen de ingezetenen van de buurtschap Marle aan het provinciaal bestuur een jaarlijkse subsidie van vijftig gulden als bijdrage voor het salaris van een onderwijzer. Door de buurtschap was er reeds een 'schoolhuysken opgeslagen' en Eese Dercks, de pachter van het erve Noordinc in Marle, was al tot schoolhouder (onderwijzer) benoemd. Vanaf het begin van de achttiende eeuw kwamen op vergelijkbare wijze scholen tot stand in de marken Daarle, Elen en Rhaan, Egede, Noetsele en Haarle. De schoolgebouwen verrezen vaak op een beschikbaar gesteld stuk markegrond. Voor het onderhoud van het gebouw werd gezorgd door de gezamenlijke markegenoten. In de negentiende eeuw kwam het oude schooltje in Marle onder het bestuur van de gemeente te vallen. De school aan de Hammerweg, op de plek van de huidige christelijke school, werd vanwege de bouwvallige toestand afgekeurd en het gemeentebestuur liet een nieuwe openbare school bouwen ter hoogte van het Overijssels kanaal. Zodoende konden ook de leerlingen van de afgekeurde school in de buurtschap Egede in Marle onderwijs genieten. In de praktijk gingen ze echter voornamelijk in Den Ham naar school. In de tweede helft van de negentiende eeuw deed de landelijke schoolstrijd tussen openbaar en bijzonder (christelijk) onderwijs zich ook gelden in de gemeente Hellendoorn. Zo wilden de overwegend hervormde inwoners van Marle een nieuwe christelijke school stichten. Uiteindelijk kwamen er in 1917 landelijke afspraken over een financiële gelijkstelling van het openbaar en bijzonder onderwijs, waarna in 1920 de Onderwijswet werd aangenomen. Hiermee was de weg vrij gemaakt voor een nieuwe christelijke school in Marle. In 1919 werden de statuten voor de nieuwe school goedgekeurd en in 1920 begon men met lessen in de bouwvallige oude openbare school. Pas in 1930 kwam een nieuw schoolgebouw gereed. De oude openbare school werd opgeheven. Tot in de jaren vijftig werd het pand nog als huishoudschool gebruikt.¹⁰

¹⁰ Canon van Hellendoorn, p. 40-41.

HET HUUS VAN DE MEESTER

In Marle stiet dit meestershuus
doar kort bie het kanaal.
Een sierlijk huus en goed verzorgd,
een huus met een verhaal.

Dit meestershuus stroalt warmte uut
het is der kalm en stille.
Vanof de weg kö-j al wel zien:
die luu leaft doar met wille.

Det is vrogger wel is aans e'wes,
toen wörden der met de deurn e'goid.
Dan was de meester bassent kwoad
as die rotjongs alles hadden verknooid.

HK



Nieuwe Twentseweg 19, 7447 PM Hellendoorn. Rijksmonument

Betreft een boerderijtje, met een rieten schilddak en lemen muren, ramen met een roedenverdeling en behangen met luiken. De vloeren zijn van veldkeitjes.

Beschrijving

Het boerderijtje heeft verschillende benamingen, waarvan het Kniepenhuussien onder de Hellendoornse bevolking het meest gangbaar is. Het was een zogenaamd lijftochtshuis van het erf Vels en wordt daarom ook aangeduid als Oud Vels. Het ligt verscholen in de bossen van het landgoed Schuilenburg. Bij de restauratie zijn vrijwel alle oude elementen bewaard gebleven, zoals de originele keienvloer in de voorkamer, de authentieke schouwen met tegeltjes en de toegangen naar de bedsteden. Alleen de muren in de bedsteden zijn verwijderd, zodat er ruimte ontstond om een tweepersoons slaapkamertje te maken. De lage achtergevel van de boerderij is bijzonder; niet alleen vanwege het fraaie 'onderschoer', waaronder de boer vroeger zijn wagen met hooi binnenreed, maar ook doordat de zijmuren zijn opgebouwd uit eiken vakwerk met daartussen gevlochten stro. Het geheel is nog steeds volgens oude bouwmethodes afgedekt met leem.

Waardering

Het boerderijtje is van algemeen belang vanwege de cultuurhistorische en architectuurhistorische waarden, die tot uitdrukking komen in:

- de situering midden in de bossen van het landgoed Schuilenburg;
- de gaafheid van het pand, ook na restauratie;
- de gebruikte bouwmaterialen, waaronder stro en leem.

HET LEEMHUISIE

Hier woon'n eens de Kniepenveante,
een bienaar den ooit is e'geem
an drie breurs die hier toen woon'n,
in dit huus e'bouwd met leem.

De muurn vlöchen ze van takken
wörden dicht e'smeerd met vette leem,
die haaln ze uut de grote koelen
en die bint ook bewaard e'bleem.

Hier leam ze graag, de breurs Romate¹¹,
hier waarn ze thuus, de Kniepenkjels;
in hun leemhuusie achter Heldern,
det nuum'n ze toen ook wel: Oald Vels.

HK

¹¹ gebroeders Romate, Jan (dakdekker), Berend Jan (schaapherder) en Jan Hendrik (boswerker).



Sprengenbergweg 1, 7448 PB Haarle. Rijksmonument

Betreft het complex De Sprengenberg.

Het complex omvat een landhuis met dienstwoning en tuin. Het complex is gebouwd tussen 1898 en 1910 door architect Karel Muller in opdracht van Arnold Albert Willem van Wulfften Palthe. De bouwheer was een liefhebber van sterrenkunde en liet daarom een hoge toren aan het huis bouwen. De naam Palthe leeft nog steeds voort in de Paltheweg in Haarle.

Beschrijving

Het landhuis is in drie etappes gebouwd tussen 1900 en 1910. Het bestaat uit een gecementeerd in baksteen opgetrokken jacht-/uitkijktoren op een vierkante plattegrond, bekroond door een houten uitkijkpost, afgedekt met een tentdak. Op de zuidwesthoek bevindt zich een arkelorentje, afgedekt met een ingesnoerd kegeldak en op de overige hoeken treft men een spuwer aan. Aan weerszijden van de zuidoosthoek bevindt zich een rookkanaal dat boven het tentdak uitsteekt. Tegen de zuidgevel ter hoogte van de eerste verdieping bevindt zich een met hout omklede trap onder een deels oplopend lessenaarsdak. Op de begane grond treft men de jachtkamer aan die aan de vier zijden door middel van forse rondbogen aansluit bij de nevenruimtes. Ter hoogte van de eerste verdieping is een vide met aan de noord- en zuidzijde een drietal gekoppelde segmentboogopeningen, die aan de noordzijde beglaasd zijn en waarvan de bogen rusten op kolommen met teerlingkapitelen, gedecoreerd met waaiermotief. Aan de oost- en westzijde bevinden zich een tweetal bredere en lagere, gekoppelde segmentboogopeningen, waarvan de bogen eveneens rusten op kolommen met teerlingkapitelen, gedecoreerd met een waaiermotief. Boven de vide zijn drie verdiepingen met diverse vertrekken, voorzien van onregelmatig in het gevelvlak geplaatste, hoge smalle vensteropeningen. Tegen de westzijde van de toren bevindt zich een vleugel zonder verdieping, wit gepleisterd boven een plint van zwerfkeien, voorzien van grote getoogde, gekoppelde vensters met een natuurstenen middenkolom aan de zuidzijde. Voor het overige is er sprake van vensters met een kleine roedenverdeling. De vleugel is afgedekt met een wolfsdak en door middel van een vlakgedekte tussenbouw verbonden met een vlakgedekte, achzijdige theekoepel. Tegen de oostzijde van de toren bevindt zich een op een L-vormige plattegrond gebouwde vleugel, grotendeels zonder verdieping, doch met enige verhoogde delen met verdieping, wit gepleisterd boven een plint van zwerfkeien, onder met pannen gedekte zadeldaken. In de toren bevindt zich een mechanisch uurwerk (Petit & Fritsen, Aarle-Rixtel, ca 1900). Het landgoed De Sprengenberg is nu eigendom van de vereniging Natuurmonumenten, op het huis en de directe omgeving na.

HEMELS LICHT

Alleen hier wordt groen verdrongen door het wit gestoomd van Palthe dat in hemels licht afgetekend staat tegen de heuvels waarvoor haar toren hoog verheven alles in het Sallandse overziet.

JtH



Molenweg 2, 7447 PW Haarle. Gemeentelijk monument

Betreft een krukhuisboerderij, de voormalige herberg De Pas, gebouwd in 1891. Later zijn er (in 1925 en in 1932) twee schuren bij gebouwd. Het complex ligt in de rooilijn aan de rand van de es.

Beschrijving

Het woongedeelte van deze krukhuisboerderij is opgetrokken vanuit een rechthoekige plattegrond in baksteen op een geschilderde plint over één bouwlaag en onder een geknikt zadeldak gedekt met pannen. Haaks op het woongedeelte staat het bedrijfs gedeelte ook vanuit een rechthoekige plattegrond, opgetrokken in baksteen onder een met riet gedekt geknikt zadeldak. Er bevinden zich lichte welvingen boven de deurtjes in het bedrijfs gedeelte. De gevels van het woongedeelte bestaan uit wit geschilderd raapwerk met schijnvoegen. De voorgevel bevat twee vensters met houten kozijnen en luiken en tweedelige bovenlichten onder strek met drie sluitstenen. Het middelste venster is later toegevoegd. Geheel rechts bevindt zich de entree. In de middenas van de gevel bevindt zich bovenin nog een venster met roedenverdeling. De naast de boerderij aan de overzijde van het zandpad gelegen schuur doet dienst als informatieschuur van de vereniging Natuurmonumenten voor bezoekers van de Sprengenberg.

Waardering

De boerderij is van algemeen belang vanwege de cultuurhistorische en architectuurhistorische waarden die tot uitdrukking komen in:

- het type: een voorbeeld van een krukhuisboerderij uit de negentiende eeuw met schuren;
- de gaafheid van de hoofdvorm met complexonderdelen.

MET MIJN MAAT

Ver weg van alledaags sta ik samen met mijn wit beklede maat als gids voor wie korhoenders zoekt. Al is de vraag of ik zinnig daarvoor sta.

JtH



Laarmanweg 1-3, 7448 AR Haarle

Betreft een boerderij,
die weliswaar niet is aangewezen als gemeentelijk monument maar wel een
monumentaal karakter heeft. Vandaar de vermelding in dit boek.

MIJN STROOIE HOED

Onder mijn strooien hoed
sta ik met zicht naar alle kant
en zie en hoor daar mooie
woorden over mij. En ijdel als
ik ben ontvang ik deze graag.

JtH



Dalvoordeweg 2, 7688 PT Daarle. Gemeentelijk monument

Betreft de kerk van de Hervormde gemeente, gebouwd in 1955 naar een ontwerp van Jan Jans. In de kerk bevindt zich een orgel van Van Dam, dat als rijksmonument beschermd is. Aan de achterzijde van de kerk is een stuk aangebouwd. Dit gedeelte valt buiten de bescherming.

Beschrijving

De kerk is een zaalkerk met een ongelede toren, opgetrokken uit baksteen. De toren heeft een geknikt tentdek. De kerk is gedekt met een zadeldak met gegolfde Hollandse pannen. De noklijn staat haaks op de rooilijn en een trap van drie treden geeft toegang tot de kerk via een tweedelige houten deur onder een segmentboog met bovenlicht en lantaarn. Boven de entree bevindt zich een staand venster met een glas-in-loodraam. Boven een stuk blinde muur bevindt zich een bifora met daarboven een rondboogfries. Links in de hoek van de toren en de kerk is een meerhoekig uitbouwsel met een schuin aflopend dakje. Links hiervan, en ook aan de rechterzijde van de toren, bevindt zich een deur in de verder blinde gevelwand.

Waardering

De kerk is van algemeen belang vanwege de cultuurhistorische en architectuurhistorische waarden die tot uitdrukking komen in:

- het belang als historisch-functioneel hoofdonderdeel van het complex, bestaande uit kerk en pastorie;
- het type: een protestantse kerk uit het midden van de twintigste eeuw; een goed voorbeeld uit het oeuvre van Jan Jans.

HET KEURIGE KARKIE VAN DOARLE

Netties en fris,
alles kaant en mooi strak,
keurig en schoone
as de kôster in 't pak.

Keurig karkie
een geleuvig begrip
ie stoat doar zo gunstig
teengoaver 'n Tip.

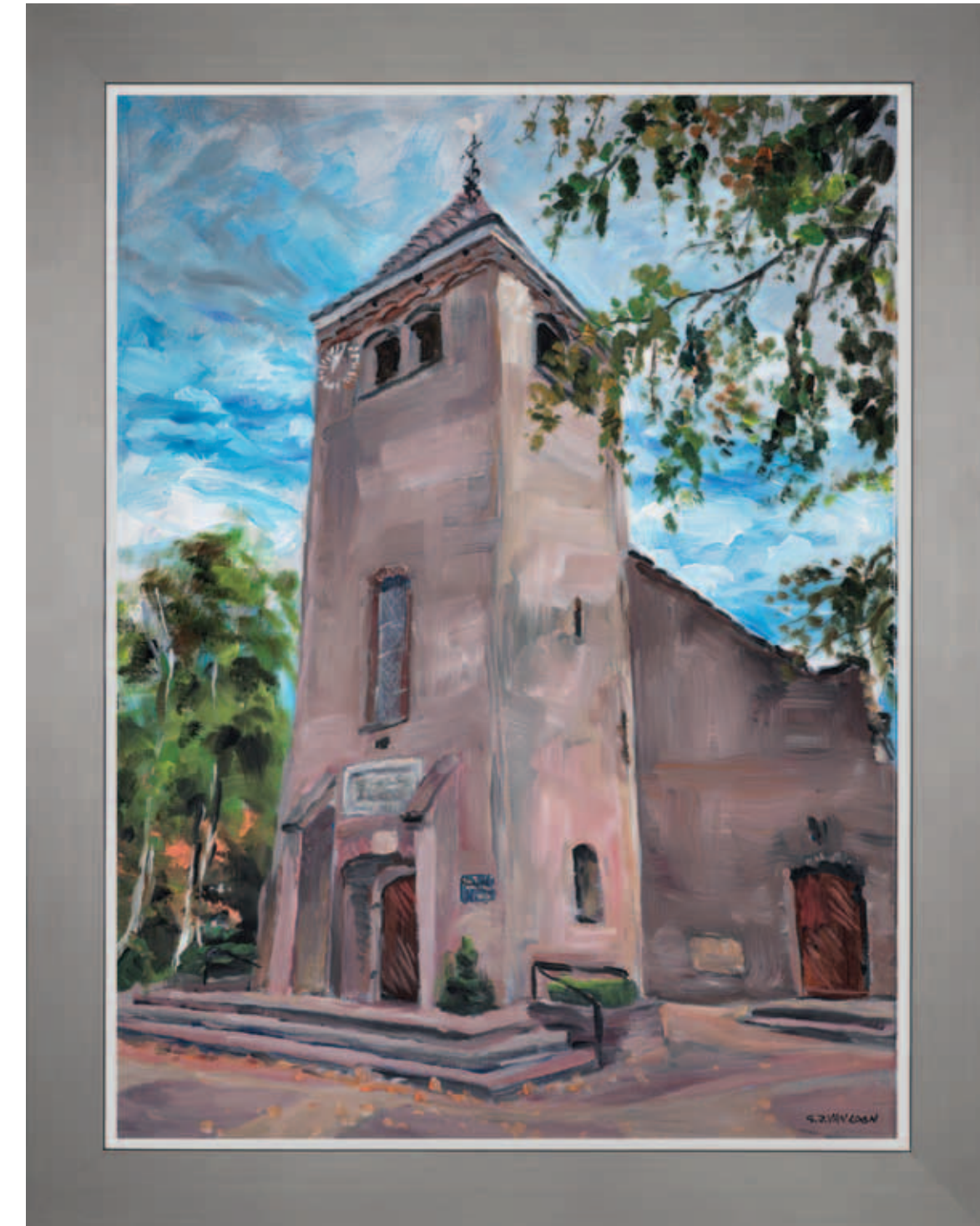
'n Fris Peppermunttie,
nog vaag een klonnie luch
en vlak veur 'n toren
nog gauw eam een kuch.

Bie oe goat de luu
nog geerne hen karken
dankbaar en trouw
noa 'n wekke hard warken.

Karkie van Doarle
zo verzorgd a j doar stoat,
ik hoppe dat er
nog lange luu noar oe goat.

Want stel oe toch veur,
Dat ter gin eene meer kwam.
Dan deank ik meteen
an'n goddelozen Ham.

HK



Groeneweg 1, 7688 RC Daarle. Gemeentelijk monument

Betreft de pastorie,
gebouwd in 1927. De pastorie is verbonden met de naastgelegen kerk.

Beschrijving

De pastorie is opgetrokken vanuit een vierkante plattegrond in baksteen en wordt bekroond door een tentdak met Tuile du Nord pannen. In het linker dakvlak is een dakkapel aanwezig. In het voorste dakvlak bevinden zich twee hoge, smalle schoorstenen. Op het achterdakvlak bevindt zich eveneens een hoge smalle schoorsteen. De getoogde entree is terug geslagen en bevat een houten deur met halfroond bovenlicht. De entree wordt geflankeerd door twee driedelige vensters met bovenlichten en houten kozijnen. Op de eerste verdieping bevinden zich in de middenas boven de entree een tweedelig venster met bovenlicht en houten kozijnen. Daarnaast bevinden zich twee driedelige vensters met bovenlichten. Aan de linkerzijde bevindt zich een rechthoekige uitbouw in baksteen met venster en balkonhek.

Waardering

De pastorie is van algemeen belang vanwege cultuurhistorische en architectuurhistorische waarden die tot uitdrukking komen in:

- het type: als voorbeeld van een ruim opgezette pastorie uit 1927;
- de gaafheid van de hoofdvorm;
- de ligging ten opzichte van de kerk.

DE LEER

Op steenworp van
staat daar omhuld door

groen de woonstee van
die nebenbei de leer preekt van

daar aan de rand van Twenteland
goed geheid als protestant.

JtH



Watertorenweg 17, 7688 PX Daarle. Gemeentelijk monument

Betreft de watertoren, gebouwd in 1934 naar een ontwerp van Dücker en Co uit Duisburg. De ruim 33 meter hoge toren is gelegen op het hoogste punt van de es en is achter de rooilijn geplaatst.

Beschrijving

De achthoekige watertoren staat op een plint en is opgetrokken in gewapend grindbeton. Vier lange zijden zijn om en om dieper gelegen. In de dieper gelegen vier zijden bevinden zich twaalf smalle, langwerpige raampjes met roosters. Onder het tentdak bevindt zich een smalle, liggende vensteropening. De houten toegangsdeur heeft een bakstenen opstapje en een omlijsting. De watertoren bevat een betonnen vlakbodemreservoir.

Waardering

De watertoren is van algemeen belang vanwege cultuurhistorische, architectuurhistorische en stedenbouwkundige waarden die tot uitdrukking komen in:

- het type: als voorbeeld van een watertoren uit de jaren dertig van de twintigste eeuw;
- uniciteit: in Nederland zijn geen twee watertorens hetzelfde in de verschijningsvorm;
- de gaafheid van de hoofdvorm en het materiaalgebruik;
- de situering: de watertoren is een sterk beeldbepalend kenmerk in het essenlandschap rond Daarle.

MAAR TOCH...

'n Toren zelf is niet arg mooi
teminsen, det vin ik;
een hogen stapel grindbeton
den oaver Doarle kik.

Het plekkie is geweldig,
ik bin der zelf e'wes,
doar heurt ech wel een toren
boam op den mooien es.

Maar 't is ter wel een pröttel,
de loeken bint kapot
en oaveral lig rommel,
't kezien is half verrot.

As dit een monument is,
dan mu-j det onderhoaln.
Ruimt dan die rommel op
en loat dit pand weer stroaln.

HK



Verklarende woordenlijst

Baanderdeur: inrijdeur.

Basreliëf: reliëf waarbij de ondergrond verdiept ligt.

Bifora: tweedelige lichtopening.

Boogfries: reeks van kleine bogen, naast elkaar op kraagstenen rustend.

Cannelure: groef of gleuf, vooral in zuilschachten of pilasters.

Cordonlijst: uitspringende lijst langs een gevel, bijvoorbeeld om verdiepingen te markeren.

Console: kraagsteen of houten kraagstuk om een balk of een boog te ondervangen.

Dakruiter: torentje, meestal van hout, dat op de nok van een dak schijnt te rijden; meestal op een kerkdak.

Fronton: bekroning van een gevel, venster of ingang door een driehoekig of segmentvormig lichaam.

Lancetvenster: smal, hoog spitsboogvenster van één glasvak breed.

Kapiteel: kopstuk van een zuil, pijler, pilaster om de gedragen last op een smaller draagvlak over te brengen.

Keper: in dakconstructies een rib die steunt en vastgenageld is op gordingen en loopt van voet tot nok.

Keperboog: boog waarvan de rechte schenkels schuin tegen elkaar gesteld zijn in de vorm van een heraldische keper.

Kruisribgewelf: gewelf op vierhoekige grondslag, waarvan de kappen steunen op elkaar kruisende ribben die in een sluitsteen in het midden bijeenkomen.

Latei: balkvormig element van hout, steen of ijzer dat een venster, ingang of andere opening van enige breedte overspant en het bovenliggende muurwerk steunt.

Lessenaarsdak: dak dat op de wijze van een lessenaar helt, zoals over de zijbeuk van een basiliek.

Liseen: licht decoratieve uitmetseling in de vorm van een verticale band.

Persienne: vensterblind naar oosterse trant, bestaande uit latten die schuin neergeklapt zijn.

Pilaster: weinig uitspringende muurpijler.

Pinakel: slanke beëindiging in de vorm van een spits gotisch torentje.

Risaliet: gevelvoorsprong; vooruitspringende partij van een bouwlichaam.

Rondboog: boog waarvan de binnenwelflijn de vorm van een halve cirkel heeft.

Schilddak: dak, gevormd door twee driehoekige schilden aan de smalle en twee trapeziumvormige aan de lange zijde.

Segmentboog: boog die minder dan een halve cirkel beschrijft.

Sheddak (zaagdak): reeks parallelle daken met twee dakvlakken onder verschillende hellingen.

Spitstongewelf: een variant op een tongewelf, waarbij het gewelf over de hele lengte dezelfde vorm heeft.

Standvink: korbeelstel of muurstijl onder de oplegging van een balk.

Tentdak: dak, gevormd door driehoekige schilden die in één punt samenkomen.

Tongewelf: gewelf in de vorm van een halve cirkel.

Tuile du Nord pan: kleine machinaal gemaakte dakpan, oorspronkelijk vervaardigd in het Franse departement Nord.

Verblendsteen: blindeersteen; gladde baksteen die met een strengpers is gemaakt.

Wolfdak: dak met een wolfseind (wolfseind = afgeschuinde kant aan de korte zijde van het dak).

Zadeldak: dak met twee tegen elkaar geplaatste hellende schilden.

Zwik: hoekstuk tussen een boog en de rechthoekige omlijsting waarin de boog gevat is.

Geraadpleegde literatuur

Alferink, Johan, e.a., *Canon van de gemeente Hellendoorn*, Nijverdal 2013

Buren, Johanna F., Verzamelde gedichten, Enschede 1981

Haslinghuis, E.J. en Janse, H., *Verklarend woordenboek van de westers architectuur-en bouwhistorie*, Leiden 1997

Noesel, Willem van, *Noesellaand*, Nijverdal 2011

Ponsteen, A., *Van Noetsele tot Nijverdal*, Nijverdal 1972

Ponsteen, A., *Nieuwe Speurtocht door oud-Hellendoorn*, Hellendoorn 1977

Ponsteen, A., *De Havezate Schuilenburg en de Reggevallei*, Hellendoorn 1981

Rientjes, A.E., *Op Wandel. Historische wandelingen door Hellendoorn en omgeving*, Nijverdal 2005

Waterschap Regge en Dinkel, *Open het verleden. Geschiedenis van het waterschap Regge en Dinkel 1884-2014*, Almelo 2014

Geraadpleegde websites

<http://monumentenregister.cultureelerfgoed.nl/php/main.php>

<http://www.natura2000.nl/>

<http://www.sallandseheugelrug.nl/>

<http://www.hermankampman.nl/index.htm>

